

RA

restauro archeologico

Conoscenza, conservazione e valorizzazione
del patrimonio architettonico
Rivista del Dipartimento di Architettura
dell'Università degli Studi di Firenze

Knowledge, preservation and enhancement
of architectural heritage
Journal of the Department of Architecture
University of Florence

Poste Italiane spa - Tassa pagata - Piego di libro Aut. n. 072/DCB/FI/VF del 31.03.2005

1972/2022
World Heritage in transition
About management,
protection and sustainability

2022
special issue

2

FIRENZE
UNIVERSITY
PRESS



**Il Patrimonio Mondiale
alla prova del tempo.**

**A proposito di gestione,
salvaguardia e sostenibilità**

Firenze, 18-19 novembre 2022

World Heritage in transition
About management, protection and sustainability
International Conference (Florence, 18-19 november 2022)

Le Patrimoine mondial à l'épreuve du temps
Sur la gestion, la protection et la durabilité
Colloque international (Florence, 18-19 novembre 2022)



UNIVERSITÀ
DEGLI STUDI
FIRENZE

DIDA
DIPARTIMENTO DI
ARCHITETTURA

RA | restauro archeologico

Conoscenza, conservazione e valorizzazione
del patrimonio architettonico
**Rivista del Dipartimento di Architettura
dell'Università degli Studi di Firenze**

Knowledge, preservation and enhancement
of architectural heritage
**Journal of the Department of Architecture
University of Florence**

Anno XXX special issue/2022
Registrazione Tribunale di Firenze
n. 5313 del 15.12.2003

ISSN 1724-9686 (print)
ISSN 2465-2377 (online)

Director
Giuseppe De Luca
(Università degli Studi di Firenze)

Editors in Chief
Susanna Caccia Gherardini,
Maurizio De Vita
(Università degli Studi di Firenze)

Guest Editors

Susanna Caccia Gherardini
Università degli Studi di Firenze

Maurizio De Vita
Università degli Studi di Firenze

Carlo Francini
Comune di Firenze

INTERNATIONAL SCIENTIFIC BOARD

Hélène Dessales, Benjamin Mouton, Carlo Olmo,
Zhang Peng, Andrea Pessina, Guido Vannini

EDITORIAL BOARD

Andrea Arrighetti, Sara Di Resta, Junmei Du,
Annamaria Ducci, Maria Grazia Ercolino, Rita Fabbri,
Gioia Marino, Pietro Matracchi, Emanuele Morezzi,
Federica Ottoni, Andrea Pane, Rosario Scaduto,
Raffaella Simonelli, Andrea Ugolini, Maria Vitiello

EDITORIAL STAFF

Francesca Giusti, Virginia Neri,
Francesco Pisani, Margherita Vicario

revisione dell'impaginato a cura di

Giorgio Ghelfi, Adele Rossi, Marta Raggi, Margherita Vicario, Salvatore Zocco
Università degli Studi di Firenze

Gli autori sono a disposizione di quanti, non rintracciati, avessero legalmente diritto alla
corresponsione di eventuali diritti di pubblicazione, facendo salvo il carattere unicamente
scientifico di questo studio e la sua destinazione non a fine di lucro.

Copyright: © The Author(s) 2022

This is an open access journal distributed under the Creative Commons
Attribution-ShareAlike 4.0 International License
(CC BY-SA 4.0: <https://creativecommons.org/licenses/by-sa/4.0/legalcode>).

cover photo

Firenze, Grotta del Buontalenti, Giardino di Boboli,
(123RF)

cover design

●●● didacommunicationlab
DIDA Dipartimento di Architettura
Università degli Studi di Firenze
via della Mattonaia, 8
50121 Firenze, Italy

published by

Firenze University Press
Università degli Studi di Firenze
Firenze University Press
Via Cittadella, 7 - 50144 Firenze, Italy
www.fupress.com



Stampato su carta di pura cellulosa Fedrigoni



**COMITATO PROMOTORE | Promoting
Committee | Comité de Pilotage**

Susanna Caccia Gherardini
Università degli Studi di Firenze
Maurizio De Vita
Università degli Studi di Firenze
Carlo Francini
Comune di Firenze

**COMITATO SCIENTIFICO
INTERNAZIONALE | International
Scientific Committee | Comité
Scientifique International**

Patricia Alberth
*Site manager Bamberg World Heritage
/ President International Association of
World Heritage Professionals (IAWHP)*
Gianluca Belli
University of Florence
Chris Blandford
President World Heritage UK
Wolfgang Börner
*Municipality of Vienna / ICOMOS
Austria / Founder of the International
Conference "Cultural Heritage and New
Technologies"*
Susanna Caccia Gherardini
*Co-director of the academic journal
«Restauro Archeologico», University of
Florence*
Chloé Campo de Montauzon
*General Delegate of the Association of
French World Heritage properties*
Lorenzo Cantoni
*UNESCO Chair on ICT to Develop and
Promote Sustainable Tourism at World
Heritage Sites, Università della Svizzera
Italiana, Lugano*

Nicola Casagli
*UNESCO Chair on the Prevention and
Sustainable Management of Geo-
Hydrological Hazards, University of
Florence*

Adele Cesi
*National Focal Point for the World
Heritage Convention, UNESCO Office of
the Ministry of Culture, Italy*

Sarah Court
*Instead Heritage
ICCROM / Herculaneum Conservation
Project*

Maurizio De Vita
*Co-director of the academic journal
«Restauro Archeologico», University of
Florence*

Paolo Faccio
Iuav University, Venice

Emanuela Ferretti
University of Florence

Donatella Fiorani
Sapienza University of Rome

Nicole Franceschini
*International Consultant on World
Heritage / World Heritage Leadership
programme, ICCROM*

Carlo Francini
*Site manager Historic Centre of Florence,
Municipality of Florence / Scientific
Coordinator Association of Italian World
Heritage sites*

Maria Cristina Giambruno
Polytechnic University of Milan

Francesca Giliberto
University of Leeds

Fergus MacLaren
*President, ICOMOS International
Cultural Tourism Committee*

Pietro Matracchi
University of Florence

Alessandro Merlo
University of Florence

Giovanni Minutoli
University of Florence

Anne-Laure Moniot
Bordeaux Metropole

Stefano Musso
Università di Genova

Mara Nemela
*Director, "Dolomiti-Dolomiten-
Dolomites-Dolomitis UNESCO"
Foundation*

Emanuele Pellegrini
IMT School for Advanced Studies Lucca

Renata Picone
University of Naples Federico II

Marco Pretelli
University of Bologna

Alessio Re
*Fondazione Santagata
Università degli Studi di Torino*

Emanuele Romeo
Polytechnic University of Turin

Paolo Salonia
*National Research Council / ICOMOS
Italia*

Christina Sinclair
Director of Edinburgh World Heritage

Jane Thompson
*Instead Heritage / ICCROM /
Herculaneum Conservation Project /
SDA Bocconi*

Michael Turner
*Bezalel Academy of Arts and Design,
UNESCO Chair in Urban Design and
Conservation Studies*

**COMITATO ORGANIZZATIVO |
Organising Committee | Comité
d'Organisation**

Università degli Studi di Firenze
Paola Bordoni
Maddalena Branchi
Marta Conte
Elisa Fallani
Giorgio Ghelfi
Francesca Giusti
Gaia Lavoratti
Giulia Lazzari
Alessia Montacchini
Francesco Pisani
Carlo Ricci
Loredana Rita Scuto
Gaia Vannucci
Margherita Vicario

CON IL PATROCINIO DI | sponsored by | avec le soutien de

Ministero degli Affari Esteri e della Cooperazione Internazionale, Ministero della Transizione Ecologica, Ministero della Cultura, Commissione Nazionale Italiana per l'UNESCO, Regione Toscana, International Centre for the Study of the Preservation and Restoration of Cultural Property (ICCROM), ICOMOS Italia Consiglio Internazionale dei Monumenti e dei Siti - Comitato Nazionale Italiano, Associazione Beni Italiani Patrimonio Mondiale, Accademia delle Arti del Disegno.

Indice | Summary | Index

vol. 2

Uomo, natura e clima: i siti Patrimonio Mondiale a rischio Man, nature and climate: World Heritage properties at risk Homme, nature et climat : les sites du Patrimoine mondial en danger	10
Analisi multi-rischio del centro storico di Firenze per la salvaguardia e valorizzazione <i>Chiara Arrighi, Vieri Cardinali, Maria Teresa Cristofaro, Antonino Maria Marra, Fabio Castelli, Mario De Stefano</i>	12
The Management of the World Heritage Site “Venice and its Lagoon”: state of the art and new challenges <i>Katia Basili, Francesco Trovò</i>	18
Multidisciplinary analysis and HBIM methodology for the risk management of harmful events: the large raw earth complex of Chan Chan (Trujillo, Peru) <i>Francesca Colosi, Francisco James León Trujillo, Eva S. Malinverni, Sandra Kobata Alva, Roberto Orazi</i>	24
Il Centro Storico di Firenze tra conservazione e metamorfosi urbana: appunti per un modello strategico di Valutazione di Impatto sul Patrimonio <i>Marta Conte, Alessia Montacchini</i>	32
Analisi dei fattori di rischio microclimatico in casi studio operativi nel centro storico di Napoli <i>Maria Antonietta De Vivo</i>	38
Documentation of Syrian lost heritage: 3D modelling to support an open information system and Mixed Reality <i>Francesco Di Stefano, Roberto Pierdicca, Zaid Zaim</i>	44
Identification du cadre d’efficacité de l’évaluation d’impact sur le patrimoine <i>Souaad Fanit, Nadia Chabi</i>	50
Management and protection strategies to preserve World Heritage properties endangered of armed conflicts <i>Lidia Klupsz, Krzysztof Salaciński</i>	56
Una (im)possibile universalità del patrimonio? Il ruolo di UNESCO nei processi di conservazione e ricostruzione nei Balcani <i>Emanuele Morezzi</i>	62
La gestione dei siti Patrimonio Mondiale The management of World Heritage properties La gestion des sites du Patrimoine mondial	68
Community empowerment for cultural heritage management: from principles to practice <i>Giulia Avanza, Erica Meneghin</i>	70
Piani di Gestione dei centri storici UNESCO: aggiornamenti indispensabili <i>Aldo Aveta</i>	76
Servizi Ecosistemici e paesaggio: una gestione patrimoniale <i>Elisa Butelli</i>	82
Olivetti come valore universale. Una proposta di ampliamento del WHS “Ivrea, città industriale del ‘900” <i>Francesca Castanò, Anna Gallo</i>	88
Il sito seriale “Ville e Giardini medicei in Toscana”. Revisione del modello di governance e ipotesi di funzionamento per il miglioramento dell’accessibilità <i>Elisa Fallani, Carlo Ricci</i>	94

Quando l'architettura racconta di rovine. Nuovi modelli museali per l'archeologia <i>Angela Fiorelli</i>	100
Heritage Place Approach: Linking People, Nature and Culture in the Management of World Heritage <i>Nicole Franceschini, Sarah Court, Maya Ishizawa, Eugene Jo</i>	106
Il parco agricolo come strumento di prossimità per la gestione attiva di un territorio dal valore patrimoniale: il caso del Parc des Jalles a Bordeaux (FR) <i>Maria Rita Gisotti, Sophie Lebreton, Maddalena Rossi</i>	110
Un percorso museale per un turismo sostenibile nell'area UNESCO di Pisa <i>Francesca Giusti</i>	116
Riconoscere, conservare e gestire il Patrimonio Mondiale dell'Umanità attraverso il coinvolgimento delle comunità locali <i>Manuela Mattone</i>	122
Italian archaeological World Heritage Sites: disaster risk reduction in the management plans <i>Eleonora Melandri, Andrea Ugolini</i>	128
Il Management Plan del sito UNESCO di Bologna. Sinergie a più livelli tra tutela e pianificazione urbana <i>Valentina Orioli, Chiara Mariotti</i>	134
Il centro storico di Napoli tra piano di gestione e scenari di restauro e valorizzazione <i>Andrea Pane, Maria Pia Testa</i>	140
Il patrimonio UNESCO in Piemonte e il coinvolgimento delle comunità locali <i>Alessandra Panizzo</i>	146
“Esquilino chiama Roma” Strumenti per affrontare complessità irrisolte nel centro storico della Capitale <i>Pietro Petrarola, Simona Salvo</i>	152
Nuovi processi di patrimonializzazione per i territori post-minerari. Il caso della regione del Bassin Minier Nord-Pas-de-Calais in Francia <i>Daniela Poli</i>	158
Urban agriculture and rural landscapes in the buffer zone of the UNESCO site Firenze Historic Center <i>Maria Chiara Pozzana</i>	164
Per una nuova centralità delle <i>buffer-zones</i> UNESCO: due casi studio nel Mediterraneo <i>Renata Prescia, Aldo R. D. Accardi</i>	170
Notes on the contemporary challenges of the management of World Heritage properties; Reflection on Rani-Ki-Vav (The Queen's Stepwell) at Gujarat, India <i>Mehrnaz Rajabi</i>	178
Monitorare il Piano di Gestione di un bene Patrimonio Mondiale. Il caso del Centro Storico di Firenze <i>Loredana Rita Scuto, Valentina Ippolito</i>	184
Filling the Gaps. Il modello valoriale della rotta culturale ATRIUM per le future sfide di UNESCO <i>Leila Signorelli</i>	190
La costruzione del modello di governance per siti UNESCO complessi. Riflessioni e casi studio <i>Silvia Soldano, Silvia Summa, Patrizia Borlizzi, Marco Valle</i>	196
Safeguarding of the World Heritage properties through minds transformation <i>Tatyana Trudolyubova</i>	200
Ruderi antichi, spazi vissuti. Alcune osservazioni sui fenomeni di frequentazione e partecipazione in corso nella necropoli etrusca della Banditaccia di Cerveteri <i>Tommaso Vagnarelli</i>	206
‘Chi proteggerà l'Egitto libero?’. Il Cairo tra conservazione e città informale <i>Mariarosaria Villani</i>	212

Paesaggi letterari e immaginario collettivo. “I paesaggi vitivinicoli del Piemonte: Langhe-Roero e Monferrato” tra valore estetico e memoria culturale <i>Maurizio Villata</i>	218
Threatening Venice and its Lagoon: the effect of international policies on management sustainability and heritage preservation <i>Luca Zan, Roberta Ferrarini</i>	224
Da monumento a Paesaggio Urbano Storico From the concept of monument to the Historic Urban Landscape approach Du monument au paysage urbain historique	228
Heritage and development – a classification of recent changes in the City of Bamberg (Germany) against the backdrop of the UNESCO Recommendation on the Historic Urban Landscape <i>Patricia Alberth</i>	230
Tutela attiva del patrimonio edilizio di base e disciplina urbanistica. Il caso di Firenze <i>Francesco Alberti</i>	236
Historic Ludic Landscapes. Il gioco nell’area UNESCO di Firenze tra storia e attualità <i>Jacopo Ammendola, Francesco Caneschi, Benedetta Masiani</i>	242
«Un museo a cielo aperto»: i casi emblematici del Mausoleo di Gallieno e della Villa dei Quintili <i>Lavinia Antonelli, Federica Belli</i>	248
Dal “Piano Cervellati” ai portici patrimonio UNESCO: il “Modello Bologna” nella conservazione della città storica <i>Micaela Antonucci, Francesco Lipparini</i>	254
Dal patrimonio urbano al patrimonio territoriale: strategie integrate per la riqualificazione sostenibile della Città Metropolitana di Roma Capitale <i>Monica Bolognesi, Eni Nurihana</i>	260
Architetture nuragiche e paesaggio protourbano. Relazioni antiche ed estese dimensioni attuali <i>Marco Cadinu</i>	266
La Festa dei Gigli di Nola come strumento di tutela. Il caso del borgo urbano di Cimitile <i>Saverio Carillo</i>	272
Itinerari museali urbani a carattere devozionale e siti museali diffusi. Storia, restauro e valorizzazione <i>Alessia Comodini, Chiara Laudonio</i>	278
Servizi igienico-sanitari: strategia di welfare urbano per la città storica <i>Maria De Santis, Ludovica Gregori</i>	284
Asmara e il Moderno d’Oltremare: una città Patrimonio Mondiale tra conoscenza e valorizzazione <i>Sara Iaccarino</i>	290
Towards an Integrated Assessment of Heritage Significance for Historic Urban Areas <i>Niyati Jigyasu</i>	296
A Paradox of Reusing Cultural Heritage: A Case Study of the Historic Centre of Macau <i>Teng Wai Lao</i>	302
Hidden Diversity: the Water Heritage in Upper Pearl River Basin in Southwest China <i>Tiansheng Li</i>	308
La valenza simbolico-culturale dei Colli Euganei come “paesaggio storico rur-bano” <i>Andreina Milan</i>	314
The Franciscan monastery in Bač: From the Research of the Single Monument to the Changed Perspective of the Cultural Landscape of Bač and its Surroundings <i>Branislav Milićević</i>	320
I giardini di don Luigi di Toledo: Firenze e Napoli due realtà a confronto <i>Giovanni Minutoli</i>	326

Il restauro dell’Orto del San Domenico a San Gimignano. Un progetto di paesaggio retro-innovativo per la trasmissione di valori e saperi alle future generazioni	332
<i>Lorenzo Nofroni</i>	
1972 – 2022. World Heritage in transition. About management, protection and sustainability	338
<i>Matthias Ripp, Julia Heinzl</i>	
Monumenti e frammenti archeologici nei contesti urbani Patrimonio Mondiale. Prospettive e strategie culturali di salvaguardia, conservazione e valorizzazione	344
<i>Emanuele Romeo</i>	
Il sistema difensivo di Verona: le mura, i forti e le campagne. Proposte per la tutela e valorizzazione di un sistema di paesaggio	350
<i>Carlo Schiesaro</i>	
Analysis of Visitors’ Sentiment Tendency in Heritage Tourism Sites Based on Multi-Source Data: A Case Study of Grand Tang Mall, Xi’an	356
<i>Yanqing Wang, Weile Jiang, Yiqing Zhao</i>	
Conoscenza e formazione Knowledge and capacity building Connaissance et formation	362
La casa si vive da dentro e si tutela nella sua interezza	364
<i>Adriana Arena, Federica Ciarcià, Emilia Garda, Raffaella Leone</i>	
Accessibilità, partecipazione e inclusione per la trasmissione dei valori del Patrimonio Mondiale	370
<i>Michela Benente, Gianluca D’Agostino</i>	
Microprogetti per Tor Marancia per sensibilizzare alla valorizzazione del patrimonio delle torri medievali	376
<i>Angela Bruni</i>	
Piranesi Prix de Rome. Aufklärung e Paideia	382
<i>Pier Federico Caliari, Francesco Novelli</i>	
A mountain theatre through art and faith: how to improve fruition of Sacro Monte in Varese?	388
<i>Giuliana Cardani</i>	
Consapevolezza e trasmissione dei valori nella Cattedra UNESCO Mediterranean Landscape in Context of Emergency	394
<i>Natalina Carrà, Paola Raffa</i>	
World Heritage Sites vs Ecomusei: prospettive comuni e strategie condivise	400
<i>Maria Grazia Ercolino</i>	
Firenze Forma Continua: raccontare l’evoluzione della città e del territorio	406
<i>Carlo Francini, Gaia Vannucci</i>	
Il museo Dar Ben Abd-Allah nella medina di Tunisi	412
<i>Lamia Hadda</i>	
Architettura, cinema e memoria: un secolo di narrazioni su Matera	418
<i>Alessandra Lancellotti</i>	
National surplus of World Heritage – Northern examples	422
<i>Marianne Lehtimäki</i>	
The culture of restoration: a new point of view for an international framework	428
<i>Rossana Mancini, Francesca Lembo Fazio</i>	
Le ‘memorie interne’ dei musei storici. Nuovi paradigmi per la conservazione e la comunicazione del patrimonio	434
<i>Bianca Gioia Marino</i>	
Vernacular and World Heritage sites: criticality and challenging for the conservation, awareness, and transmission of heritage values	440
<i>Lucia Montoni, Letizia Dipasquale, Mariana Correia, Saverio Mecca</i>	
Riconoscere e conservare il patrimonio: dal valore universale allo spirito del luogo	446
<i>Lucina Napoleone</i>	

Un Museo di Storia Pubblica per Crespi d'Adda <i>Giorgio Ravasio</i>	452
Resistenza. La questione della proto-sostenibilità del patrimonio preistorico sardo <i>Andrea Scalas</i>	456
Dal <i>tangibile</i> all'<i>intangibile</i> e ritorno? Per ripensare il significato della materia <i>Angela Squassina</i>	462
New Materialism of Boat: Museum and Cultural Heritage practice in Contemporary Quanzhou <i>Jing Sun, Han Lin, Minghong Chen</i>	468
Rigenerare e valorizzare i centri minori: strategie adattive per il borgo di Tocco da Casauria <i>Alessandra Tosone, Virginia Lusi, Renato Morganti</i>	474
Convention Concerning the Protection of the World Cultural and Natural Heritage and SDGs. Research and interviews about the role of museums as cultural hubs for the sustainable management, accessibility, and climate change in the context of urban regeneration processes <i>Gaia Turchetti</i>	480
How archaeological heritage is "locked and lost" in museums <i>Kamil Zeidler, Paula Chmielowska</i>	486

La gestione dei siti Patrimonio Mondiale

The management of World Heritage properties

La gestion des sites du Patrimoine mondial

Il Management Plan del sito UNESCO di Bologna. Sinergie a più livelli tra tutela e pianificazione urbana

Valentina Orioli | valentina.orioli@unibo.it

Università di Bologna, Dipartimento di Architettura

Comune di Bologna, Assessora con delega alla Valorizzazione dei beni culturali e Portici Unesco

Chiara Mariotti | chiara.mariotti@univpm.it

Università Politecnica delle Marche, Dipartimento di Ingegneria Civile, Edile e Architettura

Abstract

The paper analyzes the recent inscription of *the Porticoes of Bologna* on the World Heritage List (WHL) by focusing on the Management Plan (MP) of the new site: it frames the Plan with respect to evolving management models and emphasizes its virtuous integration with the governance tools (planning and protection tools) of the city, which is already listed in the Unesco Creative Cities Network. As a matter of fact, this MP was developed in conjunction with a revision cycle of planning tools ended in July 2021 with the approval of the General Urban Plan and Building Regulations, which triggered multi-level synergies between heritage preservation and urban planning. The essay presents the case of Bologna as an in-depth analysis of a broader research the authors have dealt with the MPs of Unesco sites in the Emilia-Romagna region (Italy); methodologically, it is based on existing literature and benefits from the direct expertise of those responsible both for WHL candidacy and the updating of city planning tools.

Keywords

World Heritage List, Management Plan, Heritage preservation, Urban planning, The Porticoes of Bologna.

I Portici di Bologna, dalla candidatura alla iscrizione alla World Heritage List

Bologna vanta un'estensione di 62km di portici costruiti senza soluzione di continuità dal XII al XX sec. e distribuiti in un ambito territoriale che comprende la città storica con significative presenze nella città contemporanea. Di quel complesso sistema urbano, architettonico e sociale, alcuni tratti sono stati selezionati perché considerati un compendio rappresentativo dei modi di declinarsi del "portico" come elemento distintivo di molte realtà urbane in Europa e nel mondo; nella città felsinea, infatti, il tema del portico appare eccezionalmente risolto per caratteri cronologici, tipologici, costruttivi e funzionali, e si connota, senza pari, come invariante strutturale nel divenire delle trasformazioni urbane. Questo il presupposto della candidatura alla World Heritage List del sito bolognese, presentata nel 2019 ma già avviata nel 2006 con l'iscrizione preliminare alla Tentative List dell'allora Ministero per i Beni e le Attività Culturali. Ripreso e interrotto per diversi anni, il percorso verso il riconoscimento di "patrimonio dell'umanità" è stato perfezionato a partire dal 2017 con una nuova strategia di costruzione del sito che ha modificato le precedenti tanto nelle scelte spaziali quanto nella volontà di sottolineare il valore architettonico di questi beni, il loro ruolo urbano e di spazio di socialità. L'iter procedurale si è concluso il 28 luglio 2021 quando il World Heritage Committee, affiancato dagli organismi tecnici di Icomos, Iccrom e

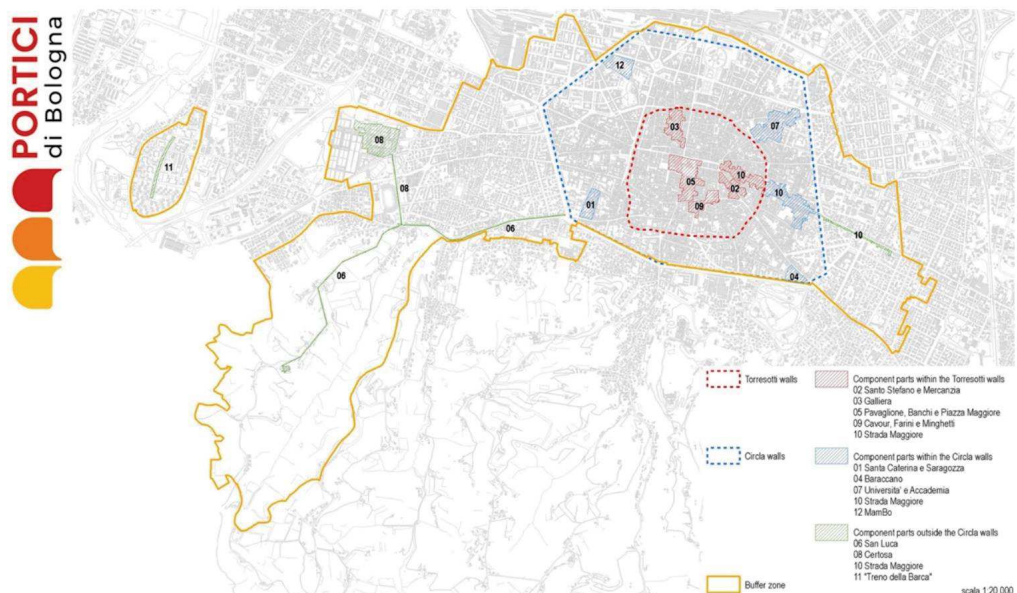


Fig. 1 I Portici di Bologna: mappa del sito Unesco (ID1650/2021) comprensiva di property e buffer zone [© Comune di Bologna]

lunc e in ossequio agli obiettivi strategici descritti dalle 5Cs – *Credibility, Conservation, Capacity building, Communication, Communities* –, ha decretato, dopo più di un anno di istruttoria, l’ingresso dei Portici nella raccolta paradigmatica dei siti custodi del cosiddetto “eccezionale valore universale”. Il sito rientra nella categoria del “cultural heritage” ed è di tipo seriale¹ con una consistenza di 12 componenti comprendenti i portici e le aree circostanti, spazi pubblici o privati ad uso pubblico che, pur non costituendo un percorso coperto continuo e globale, incarnano l’esemplare varietà cui si è fatto cenno – dai portici lignei delle case di Santa Caterina a quelli in cemento armato del Quartiere Barca (Figg. 1-2). Invero, il sito di Bologna è stato iscritto con il IV dei 10 *Criteria for the assessment of Outstanding Universal Value*, concettualizzando «an outstanding example of a type of building, architectural or technological ensemble or landscape which illustrates (a) significant stage(s) in human history»². L’estensione del sito è di 52,18 ettari con una buffer zone di 1.125,62 ettari che abbraccia tutto il centro storico e ampie porzioni della “città storica”, così definita nel Piano Strutturale Comunale (PSC) del 2007 e nel Piano Urbanistico Generale (PUG) del 2020, offrendo indubbe opportunità di riverbero dell’azione di protezione dal sito Unesco al Paesaggio Urbano Storico³. [CM]

Il Management Plan dei Portici: genesi, fondamenti, articolazione

Per sostanziare la candidatura Unesco, oltre alla rispondenza a uno o più dei 10 criteri, occorrono il rispetto dei principi di “autenticità” e “integrità” e il possesso di un idoneo sistema di protezione e gestione del sito. Se è vero che di quest’ultimo aspetto si parla fin dalle prime *Operational Guidelines for the World Heritage Committee* (1977), e già nella formula del Management Plan (MP), è altrettanto vero che solo con l’adozione della *Budapest Declaration on World Heritage* (2002), a 30 anni della Convenzione di Parigi (1972), si è registrato un decisivo cambio di passo nelle strategie di salvaguardia con processi gestionali concreti e operanti⁴. Da quel momento, infatti, l’iscrizione di nuovi siti alla WHL è stata subordinata alla definizione di un MP che non fosse più soltanto un prerequisito teorico ma un effettivo strumento di governo della complessità del patrimonio, mentre nel 2004



Fig. 2 I Portici di Bologna: i 12 tratti del sito seriale [© Comune di Bologna, fotografie di G. Bianchi]

tale adempimento è stato esteso ai siti già iscritti. Il MP dei Portici nasce dunque nell'ottica di una gestione fattiva, dimostra fiducia nel carattere programmatico e processuale degli strumenti Unesco e, al contempo, ne alimenta la dimensione relazionale da istituire con gli strumenti ordinari di tutela e pianificazione della città. La specifica condizione dei Portici, con una buffer zone che arriva a coincidere con la città storica di Bologna, ha suggerito da subito un approccio alla gestione delle risorse Unesco capace di superarne i confini fisici e le etichette, in vista di una alleanza tra sistemi, attori e strumenti nel segno di un rinnovato sodalizio tra conservazione e pianificazione, già sancito dalla *Declaration of Amsterdam* (1975)⁵. In sede di candidatura, il Comune di Bologna affiancato dalle Istituzioni Musei e Biblioteche e dalla Fondazione Cineteca, con la consulenza della Fondazione Links di Torino e il contributo scientifico dell'Università Alma Mater Studiorum, ha predisposto un MP in linea con i principi base forniti dal World Heritage Centre⁶ – che tuttavia non fornisce un modello standardizzato di MP (Fig. 3b) –, centrato sul governo dinamico dello spazio pubblico e proiettato nel medio-lungo periodo⁷. Nel documento, all'analisi del contesto nel quale opera il Piano segue la descrizione del riconosciuto valore dei Portici (Fig. 3a), il quadro degli elementi costituenti il sistema di gestione con affondi sugli strumenti urbanistici e le misure di tutela in atto (D.lgs. 42/2004) e, infine, l'illustrazione del processo di gestione. Tra i temi chiave emergono quelli della "accessibilità", "sostenibilità" e "partecipazione" rispetto ai quali, nel Piano, agisce l'integrazione fra buone pratiche già attivate, come il progetto *Adopt a portico*, e documenti operativi tra cui le *Istruzioni per la cura e l'uso dei portici* e il *Regolamento per l'esercizio del commercio nelle aree urbane di particolare valore culturale*, che mirano a disciplinare la fruizione consapevole dei portici e le attività che l'amministrazione e i privati possono supportare, anche in forma collaborativa⁸. Tra le righe del primo MP del sito di Bologna si coglie lo spirito di uno strumento nuovo per la città che non vuole essere né sovraordinato né a sé stante, ma un elemento di raccordo tra diversi strumenti di governo dell'ambiente costruito in cui equilibrare permanenza e transizione. [CM]

Dopo l'iscrizione alla World Heritage List: il Management Plan "in manutenzione"

Il MP, approvato contestualmente all'iscrizione dei Portici alla WHL, è uno strumento ampio e articolato, che



Fig. 3 a) I Portici di Bologna: Outstanding Universal Value; b) Heritage Management System: concept of the World Heritage Centre [© Comune di Bologna; UNESCO *et al.*, 2013, p. 114]

descrive il sistema di governance collaborativa in capo al Comune, che è gestore del sito, i suoi attori e le risorse disponibili, ma anche le linee di azione da mettere in campo. Queste, in sintesi, comprendono gli interventi di conservazione attiva con priorità nelle diverse componenti del sito e possibile estensione a tutta la buffer zone; l’inserimento di disposizioni specifiche di tutela negli strumenti urbanistici e l’adozione di strumenti regolativi o linee guida *ad hoc* per la gestione dello spazio pubblico-privato dei Portici; la messa a punto di sistemi tecnologici di valorizzazione dei Portici; l’incentivazione della partecipazione civica nella cura condivisa di questi beni. Alcuni strumenti destinati ad essere utilizzati in modo costante e generalizzato da parte dell’amministrazione pubblica – quelli già citati (*Istruzioni e Regolamento*) ma anche le disposizioni di conservazione e valorizzazione del Paesaggio Urbano Storico contenute nella disciplina del PUG e nel Regolamento Edilizio – sono stati predisposti già in fase di costruzione del MP e, di fatto, la loro operatività ha preceduto l’iscrizione; lo stesso è accaduto per alcuni progetti di conservazione attiva, già avviati o conclusi, e per numerose iniziative volte a estendere la rete collaborativa cittadina e a rafforzare la consapevolezza del valore dei Portici come radice di una comune identità urbana. A un anno dalla iscrizione, molti progetti previsti dal MP sono già stati attuati o in conclusione, il che, per un piano triennale, pone il tema di una possibile implementazione precedente la scadenza – aspetto che merita di essere considerato anche in relazione agli effetti della pandemia, quali la sospensione della vita pubblica (con molte iniziative legate ai Portici) e il congelamento/superamento di varie disposizioni, come quelle sulla regolamentazione del commercio negli spazi urbani. La ripresa post-pandemica, da un lato, deve prendere in carico la riattivazione della vita sociale e, dall’altro, raccogliere la sfida di equilibrare le modalità di fruizione dello spazio pubblico, considerando la rinnovata coscienza del suo valore e la necessità di soddisfare pubblici diversi. Tutte queste considerazioni non contraddicono i presupposti all’origine del MP, ma depongono a favore di una sua “manutenzione”, un’attività di “aggiornamento in continuo” che non attenda i tre anni della scadenza per introdurre nuovi progetti e adattare quelli già presenti alle mutate condizioni. [VO]

Tra sito e città: il Management Plan come strumento di politiche integrate

In questa prospettiva, nei primi mesi del nuovo mandato, il Comune di Bologna ha lavorato alla “manutenzione” del MP, con un approccio sempre più integrato fra i settori dell’amministrazione, e fra il sito e i suoi attori e la città. L’integrazione delle politiche per la gestione dello spazio pubblico, specie nel centro storico, è necessaria e complementare al progetto di conservazione che la città ha intrapreso con il Piano del centro storico del 1969⁹. Il

lavoro sugli strumenti di regolazione è stato ripreso con la reiterazione della validità del *Regolamento per l'esercizio del commercio nelle aree urbane di particolare valore culturale* e con la revisione e riduzione delle occupazioni di suolo pubblico legate alle attività commerciali, per tornare gradualmente al Regolamento dehors pre-pandemia anche ridisegnando le spazialità più pregiate sul piano storico-architettonico, come accade in piazza Santo Stefano. La forte integrazione fra politiche di tutela e commerciali è indispensabile nelle zone a più alta frequentazione, come il centro storico, rispetto al quale rappresenta la doverosa premessa a un approccio ancora più ampio, capace di combinare le trasformazioni indotte dai progetti per la nuova mobilità (rete tranviaria), l'inserimento di verde per contrastare l'isola di calore urbana e la riorganizzazione di alcuni servizi (raccolta rifiuti).

Un riferimento per l'intervento sui portici in periferia è invece rappresentato dal Treno della Barca. Qui, al termine del restauro, 7 negozi sfitti sono stati assegnati gratuitamente a soggetti selezionati fra 37 proposte con l'obiettivo di contribuire a rigenerare la zona attraverso attività professionali legate ad arte, cultura e creatività; mentre altri 4 sono stati dedicati all'inserimento di funzioni pubbliche, come i servizi educativi di quartiere e la sede dei "capitreno" – agenti di prossimità di Fondazione Innovazione Urbana che saranno gestori delle diverse realtà che popolano il Treno. In questo caso, l'approccio integrato non riguarda più solo l'azione del Comune, ma coinvolge molteplici attori istituzionali e non, secondo un modello di gestione condivisa che tiene conto della complessità e delle fragilità della periferia.

In merito alla conservazione attiva, mentre prosegue la collaborazione con la Soprintendenza, si moltiplicano i protocolli di collaborazione con i privati su modello di quello sottoscritto con ASPPI per il rifacimento delle pavimentazioni, ed è stato introdotto un *Piano sperimentale integrato di lotta al vandalismo grafico*¹⁰ che, per la prima volta, vede la possibilità dell'intervento pubblico anche sulle superfici murarie di proprietà privata e che si avvarrà anche delle tecnologie digitali per costruire un archivio degli interventi per la rimozione dei graffiti.

Infine, l'approccio intersettoriale è alla base della partecipazione al recente avviso del Ministero del Turismo per progetti di valorizzazione turistico-culturale dei Comuni iscritti alla WHL e con il label di Città Creativa. Il Comune di Bologna ha partecipato con il progetto *OPEN: Palco aperto. I portici di Bologna come palcoscenico a cielo aperto per l'espressione e la valorizzazione turistico-culturale della città*, che unisce in un'unica proposta la componente turistica, culturale e sociale, fondendo le due linee di finanziamento. L'obiettivo è potenziare l'attrattività del sito Unesco, mettendo in campo interventi integrati per rafforzare il sistema informativo e promozionale, potenziare la comunicazione online/offline e il marketing territoriale, sviluppare itinerari turistici migliorando anche la riconoscibilità del patrimonio Unesco, organizzare iniziative creative e culturali internazionali. Tra le linee d'intervento, che coinvolgeranno l'Ufficio Portici, i settori Cultura e creatività e Turismo, Bologna Welcome e il settore Innovazione digitale, si prevedono: il potenziamento del sito-web che diventerà il portale dei Portici di Bologna; l'attivazione di un sistema di rilevazione dei carichi antropici dei tratti di portico per una migliore programmazione; il rafforzamento dell'offerta turistica con servizi dedicati; l'incremento dell'attrattività dei luoghi attraverso eventi culturali, attività di promozione internazionale e di comunicazione. In particolare, sarà finanziato per il 2023 e 2024 il *Festival dei Portici*, pensato come evento musicale e performativo internazionale, con produzioni locali che vedranno il coinvolgimento dei cittadini attraverso spettacoli dedicati e iniziative itineranti; sul fronte degli itinerari turistici, sarà creata una linea di trasporto per collegare i 12 tratti di portico Unesco e pacchetti di tour gratuiti del sito per aumentare la permanenza dei turisti in città; sarà migliorata la

leggibilità dei portici con targhe multilingua e QR-code per consentire ai visitatori di tracciare il proprio itinerario. [VO]

Visioni dinamiche e correlazioni innovative

L'esperienza bolognese offre più spunti di riflessione derivanti proprio dal MP del suo sito Unesco. Un primo aspetto riguarda il meccanismo di costruzione ed evoluzione del Piano e la sua capacità di incidere sul giudizio non sempre positivo associato alla WHL, legato a una originaria visione "statica" e talvolta estetizzante del patrimonio da parte dell'Unesco¹¹. Nella loro accezione attuale (post-2002), strumenti e processi di valorizzazione e gestione dei siti – a Bologna ma, in generale e sempre più, nel mondo – documentano un progressivo spostamento verso una visione "dinamica" del patrimonio mondiale e una crescente fiducia nella capacità adattiva dei tessuti urbani storici di rispondere alle crisi e alle transizioni in atto (pandemica ed economica, digitale ed ecologica). Un secondo aspetto interessa le correlazioni che il sito Unesco, attraverso il MP, è stato in grado di tessere con la città consolidata, dove si stratificano fatti architettonici e urbani ma anche strumenti di governo, secondo un approccio integrato e collaborativo. Correlazioni spesso strutturate attorno ad assi di innovazione, come quello istituito con la tecnologia, utilizzata per creare archivi digitali, monitorare il carico antropico o tracciare itinerari; spicca anche l'asse cultura-promozione territoriale per stimolare il senso di appartenenza e di identità, e favorire la costruzione di "comunità di patrimonio" nel senso della Convenzione di Faro¹². Nell'intreccio di sinergie che la candidatura Unesco ha offerto va, infine, riconosciuto al capoluogo emiliano-romagnolo il merito di aver saputo cogliere le opportunità derivanti dalla iscrizione – ma, ancora prima, dal percorso verso questa – assumendo uno sguardo unico e interdisciplinare sulla complessità del patrimonio, puntando sul controllo consapevole dei processi e sulla qualità degli interventi. [CM, VO]

¹ Cfr. <https://whc.unesco.org/en/list/1650/>; www.patrimoniomondiale.it; <http://sitmappe.comune.bologna.it/PorticiUNESCO/> (ultimo accesso: agosto 2022). L'approfondimento sul sito Unesco di Bologna qui presentato è parte di una ricerca che le autrici stanno conducendo insieme ad Andrea Ugolini sulle strategie e sugli strumenti di gestione Unesco, con particolare riferimento ai siti iscritti alla WHL presenti nelle città emiliano-romagnole.

² UNESCO, *Operational Guidelines for the Implementation of the World Heritage Convention*, Paris, World Heritage Centre, 2021, p. 29.

³ Cfr. UNESCO, *Recommendation on the Historic Urban Landscape*, Paris, Unesco Centre, 2011. Sul Paesaggio Urbano Storico di Bologna nel PUG si veda: MARCO PRETELLI, ANDREA UGOLINI *et al.*, *Il paesaggio urbano storico di Bologna. Contributo alla lettura e alla valorizzazione*, Dip. di Architettura – Comune di Bologna, 2020, <http://sit.comune.bologna.it/alfresco/d/d/workspace/SpacesStore/02c03e40-6db5-4b36-9279-56cd6ac2d0ce/PAESAGGIO%20URBANO%20STORICO%20nov%202020.pdf> (ultimo accesso: agosto 2022).

⁴ Cfr. VALENTINA ORIOLI, ANDREA UGOLINI, CHIARA MARIOTTI, *Patrimonio mondiale Unesco: brandizzazione o cultura della gestione? Lo scenario dei siti emiliano-romagnoli*, in «Archivio di Studi Urbani Storici», LIII, 133, 2022, pp. 56-81.

⁵ «The conservation of the architectural heritage should become an integral part of urban and regional planning». COUNCIL OF EUROPE, *The Declaration of Amsterdam*, Amsterdam, Congress on the European Architectural Heritage, 1975.

⁶ Cfr. UNESCO, ICCROM, ICOMOS, IUNC, *Managing Cultural World Heritage*, Paris, Unesco World Heritage Centre, 2013.

⁷ Cfr. COMUNE DI BOLOGNA, *The porticoes of Bologna. Management Plan*, Bologna, Comune di Bologna, 2019.

⁸ Cfr. COMUNE DI BOLOGNA, *Portici. Istruzioni per la cura e l'uso*, Bologna, Comune di Bologna, 2019 e COMUNE DI BOLOGNA, *Regolamento per l'esercizio del commercio nelle aree urbane di particolare valore culturale*, Bologna, Comune di Bologna, 2019.

⁹ Cfr. VALENTINA ORIOLI, *Centri storici a confronto: Bologna*, in a cura di S. Storchi, *Centri storici e città*, Parma, Monte Università Parma, 2019, pp. 115-125 e VALENTINA ORIOLI, 1969-2019. *Alcune riflessioni sull'eredità del Piano del Centro Storico di Bologna*, in a cura di M. Pretelli, R. Tamborrino, I. Tolic, *La Città Globale / The Global City*, Torino, AISU International, 2020, pp. 11-37.

¹⁰ Cfr. <https://www.comune.bologna.it/notizie/nuove-misure-contrasto-vandalismo-grafico> (ultimo accesso: agosto 2022).

¹¹ Tra gli altri, si vedano: FRANÇOISE CHOAY, *L'allegoria del patrimonio*, Firenze, Officina, 1995 e FRANÇOISE CHOAY, *Del destino della città*, Firenze, Alinea, 2008. Si veda anche V. ORIOLI, A. UGOLINI, C. MARIOTTI, *Patrimonio mondiale ...*, op. cit., pp. 58-61.

¹² Cfr. COUNCIL OF EUROPE, *Framework Convention on the Value of Cultural Heritage for Society*, Faro, Council of Europe Treaty Series - No. 199, 2005.



Finito di stampare da
Rubbettino | Soveria Mannelli (CZ)
Università degli Studi di Firenze



UNIVERSITÀ
DEGLI STUDI
FIRENZE

