

ALMA MATER STUDIORUM - UNIVERSITÀ DI BOLOGNA

# OCNUS

Quaderni della Scuola di Specializzazione  
in Beni Archeologici

33  
2025

---

ESTRATTO

---

Ante  
Quem

*Direttore Responsabile*  
Elisabetta Govi

*Comitato Scientifico*

Andrea Augenti (Alma Mater Studiorum - Università di Bologna)  
Dominique Briquel (Université Paris-Sorbonne - Paris IV)  
Pascal Butterlin (Université Paris 1 - Panthéon-Sorbonne)  
Paolo Carafa (Sapienza, Università di Roma)  
Andrea Cardarelli (Sapienza, Università di Roma)  
Martin Carver (University of York)  
Maurizio Cattani (Alma Mater Studiorum - Università di Bologna)  
Elisabetta Govi (Alma Mater Studiorum - Università di Bologna)  
Anne-Marie Guimier-Sorbets (Université de Paris Ouest-Nanterre)  
Nicolò Marchetti (Alma Mater Studiorum - Università di Bologna)  
Emanuele Papi (Scuola Archeologica di Atene)  
Mark Pearce (University of Nottingham)  
Giuseppe Sassatelli (Istituto Nazionale di Studi Etruschi e Italici)  
Frank Vermeulen (University of Ghent)

*Comitato Editoriale*

Claudio Cavazzuti (Alma Mater Studiorum - Università di Bologna)  
Andrea Gaucci (Alma Mater Studiorum - Università di Bologna)

Ocnus. Quaderni della Scuola di Specializzazione in Beni Archeologici adotta un processo di double blind peer review.  
Rivista di classe A - ANVUR dell'area 10

Le sigle utilizzate per i titoli dei periodici sono quelle indicate nella «Archäologische Bibliographie» edita a cura del Deutsches Archäologisches Institut.

*Il logo di Ocnus si ispira a un bronsetto del VI sec. a.C. dalla fonderia lungo la platea A, Marzabotto (Museo Nazionale Etrusco "P. Aria", disegno di Giacomo Benati).*

*Editore e abbonamenti*

Ante Quem  
Via Senzanome 10, 40123 Bologna  
www.antequem.it

*Abbonamento*

€ 40,00

*Sito web*

www.ocnus.unibo.it

*Richiesta di scambi*

Biblioteca del Dipartimento di Storia Culture Civiltà  
Piazza San Giovanni in Monte 2, 40124 Bologna  
tel. +39 051 2097700; fax +39 051 2097802; federica.rossi@unibo.it

Autorizzazione tribunale di Bologna nr. 6803 del 17.4.1988

Senza adeguata autorizzazione scritta, è vietata la riproduzione della presente opera e di ogni sua parte, anche parziale, con qualsiasi mezzo effettuata, compresa la fotocopia, anche ad uso interno o didattico.

ISSN 1122-6315

ISBN 978-88-7849-211-0 (stampa); 978-88-7849-216-5 (online italiano); 978-88-7849-217-2 (online english)

## INDICE

Premessa, <i>Alberto Credi</i>	9
Prefazione, <i>Roberto Balzani, Anna Chiara Fariselli</i>	10
Introduzione, <i>Elisabetta Govi</i>	11

### SCAVI IN ITALIA

Elisabetta Govi, Andrea Gaucci, Chiara Mattioli, Chiara Pizzirani, Giorgia Bandini, Martina Castoldi, Laura Sofia Di Giorno <i>Il santuario urbano di Kainua-Marzabotto</i>	17
Elisabetta Govi, Enrico Zampieri <i>Dentro la città e al di là del fiume. Nuove indagini non invasive a Kainua-Marzabotto e nella Valle del Reno</i>	25
Claudio Cavazzuti, Cristiano Putzolu, Florencia Ines Debandi, Marialetizia Carra, Antonio Curci, Andrea Gaucci, Cristiano Nicosia, Assunta Florenzano, Erik Zanotti, Silvia Fiorini, Simone Severi, Nicla Branchesi, Senne Rombaut, Sara Malavasi, Gaia Vicenzi, Niccolò Morin, Davide Masini, Federico Polisca <i>Upland Archaeology a Monte della Croce (Gaggio Montano, Bologna)</i>	35
Claudio Cavazzuti, Maurizio Cattani, Francesca Barchiesi, Lorenzo Bonazzi, Marialetizia Carra, Florencia Ines Debandi, Elena Maini, Alessandro Peinetti <i>L'abitato dell'età del Bronzo di Solarolo, via Ordiere (Ravenna)</i>	45
Andrea Augenti, Mila Bondi, Marco Cavalazzi <i>Nascita, vita e morte di una città medievale: il progetto 'Archeologia a Cervia'</i>	53
Andrea Augenti, Marco Cavalazzi <i>Lo scavo del castello di Zagonara (Lugo, Ravenna): dal popolamento sparso altomedievale al borgo abbandonato</i>	63
Enrico Cirelli, Debora Ferreri <i>Scavi e ricerche archeologiche nei siti dell'Appennino romagnolo: i castelli di Rontana e Ceparano</i>	71
Andrea Gaucci, Claudio Balista, Marialetizia Carra, Léonard Gournay, Stephen Kay, Joé Juncker, Samuel Ladouce-Godier, Ferréol Salomon, Anna Serra, Carlotta Trevisanello, Enrico Zampieri <i>Nuove ricerche nel porto etrusco di Spina (Ferrara): la ricostruzione del paesaggio e lo scavo di un terrapieno</i>	85
Enrico Giorgi, Francesco Belfiori, Francesca Bindelli, Alessandro Campedelli, Anna Gamberini, Francesco Pizzimenti <i>Le ricerche in area medio-adriatica: il santuario di Monte Rinaldo e la città romana di Suasa</i>	93
Federica Boschi <i>Progetto Archeonevola. Archeologia preventiva e scavi nella necropoli di Contrada Nevola, Corinaldo (Ancona)</i>	103

Vincenzo Baldoni <i>Nuove ricerche nella necropoli "I Pini" a Sirolo (Ancona)</i>	111
Stefano Medas, Alessandro Asta, Barbara Mikac, Paolo Mozzi, Sandra Primon <i>Indagini archeologiche subacquee nel Canale Passaora, Laguna di Venezia</i>	117
Francesco Iacono, Francesca Porta, Giovanna Agostini, Angela Falezza <i>Il Progetto Roca Archaeological Survey (Roca Vecchia, Lecce)</i>	127
Francesco Iacono, Francesca Porta, Angela Falezza, Ludovica Schiavone, Giovanna Agostini <i>Il progetto Torre dell'Alto (Nardò, Lecce)</i>	133
Stefano Benazzi, Antonino Vazzana, Owen Alexander Higgins, Ivan Martini, Gabriele Terlato, Simone Severi, Sara Silvestrini, Matteo Romandini, Gruppo Speleologico Neretino, Francesco Berna, Francesco Iacono, Lucio Calcagnile, Gianluca Quarta, Adriana Moroni, Giulia Marciani <i>Nuove Evidenze sul popolamento preistorico dell'Italia Meridionale: Epigravettiano Antico e Età dei Metalli a Grotta della Lea</i>	141
Antonella Coralini <i>Pompei (1998-). Dall'insula al quartiere</i>	151
Annalisa Marzano, Caitie Barrett, Kathryn Gleason, Lee A. Graña Nicolaou, Kaja Tally-Schumacher <i>Il progetto 'Casa della Regina Carolina' (Pompei, VIII.3.14-15): alla ricerca del giardino antico (e non solo)</i>	159
Vincenzo Baldoni <i>Il progetto di ricerca sul Kerameikos arcaico-classico nell'area a ovest di Porta V ad Agrigento</i>	169
Giuseppe Lepore <i>Agrigento: archeologia dell'abitare in età ellenistica e romana</i>	177
Isabella Baldini, Claudia Lamanna, Giulia Marsili, Carla Sfameni <i>Piazza Armerina (Enna), nuovi scavi e ricerche alla Villa del Casale</i>	183
Maurizio Cattani, Lorenzo Bonazzi, Rossana Conti, Florencia Ines Debandi, Francesco Iacono, Alessandra Magrì, Davide Mengoli, Demis Murgia, Alessandro Peinetti, Carlo Persiani, Smeralda Riggio <i>Pantelleria e il Mediterraneo nell'età del Bronzo</i>	191
Anna Chiara Fariselli <i>I Progetti Tharros "Cardo Maximus Est" e Istmo Sa Codriola: Archeologia Urbana e Archeologia della Produzione nella "Cartagine di Sardegna"</i>	201
Raimondo Secci <i>Il Progetto Sarcapos: un porto fluviale di età fenicia e punica lungo la costa orientale della Sardegna</i>	211
SCAVI ALL'ESTERO	
Enrico Giorgi, Belisa Muka, Stefano Medas, Nadia Aleotti, Federica Carbotti, Veronica Castignani, Francesca D'Ambola, Giacomo Sigismondo <i>Butrinto e la Caonia costiera (Saranda, Albania)</i>	221

Giuseppe Lepore, Belisa Muka <i>Phoinike. Archeologia di una città di frontiera</i>	229
Isabella Baldini, Claudia Lamanna, Giulia Marsili, Vassiliki Sithiakakis, Nikolaos Vasilakis <i>Mitropolis (Gortina, Creta, Grecia): scavi nel quartiere episcopale</i>	235
Antonella Coralini <i>Vecchi scavi e nuove ricerche per il patrimonio archeologico tunisino. Thuburbo Maius e Hadrumetum</i>	243
Antonio Curci, Maria Carmela Gatto, Sara Facciani, Serena Nicolini, Cristiano Putzolu, Gaia Vicenzi <i>The Aswan-Kom Ombo Archaeological Project - AKAP</i>	257
Nicolò Marchetti <i>Paesaggi e capitali imperiali della Mesopotamia preclassica: ricognizioni di superficie nell'Iraq centro-meridionale e gli scavi di Ninive e Dur-Kurigalzu</i>	265
Luca Colliva, Serenella Mancini, Domenico Andreucci, Veronica Castignani, Ileana De Giuseppe, Alice Musarò, Paolo Severi, Giulia Giubergia, Mattia Sesenna, Anastasia Vicari, Salih Mohammed Sameen, Nawzad Abdullatif Abdul-Karim, Hoshyar Hassan, Mohammed Ali Karim, Sarwat H. Majeed <i>Il Palazzo di Gawr Tepe (KRI, Iraq), studio diacronico di un palazzo e del suo contesto storico-archeologico</i>	279
Luca Colliva, Serenella Mancini, Domenico Andreucci, Veronica Castignani, Ileana De Giuseppe, Alice Musarò, Paolo Severi, Giulia Giubergia, Mattia Sesenna, Anastasia Vicari, Salih Mohammed Sameen, Nawzad Abdullatif Abdul-Karim, Hoshyar Hassan, Mohammed Ali Karim, Sarwat H. Majeed <i>Il Progetto Sarqala (KRI, Iraq) della MiSAK: Ricerca, Salvaguardia e Valorizzazione</i>	285
Pierfrancesco Callieri, Miqayel Badalyan, Domenico Andreucci, Federico Izzi, Diego Maria Mezzapelle, Paolo Severi <i>Missione Archeologica Congiunta Armeno-Italiana (Unibo, ISMEO). Programma pilota di ricognizione topografica dei contesti ambientali degli edifici monumentali nell'area di P'arak'ar (Armavir)</i>	293
Pierfrancesco Callieri, Alireza Askari Chaverdi, Emad Matin, Homayun Abbasniya, Maria Letizia Amadori, Domenico Andreucci, Iris Arlotti, Ali Eghra, Paviz Holakooei, Maryam Hosseini, Serenella Mancini, Mehrnaz Partow, Maryam Soleymani, Paolo Severi, Stefano Tilia <i>Tol-e Ajori (Persepolis, Fars, Iran): un complesso reale del primo periodo achemenide. Attività 2022-2024</i>	301
Simone Mantellini, Stefano Cecatiello, Sara Facciani, Valentina Orrù, Eleonora Serrone, Samaretdin Suyunov <i>Il progetto archeologico italo-uzbeko "Samarcauda e il suo territorio"</i>	307
Maurizio Cattani, Francesca Barchiesi, Elisabetta Capecci, Claudio Cavazzuti, Florencia Ines Debandi, Dennys Frenez, Elena Maini <i>La missione archeologica nel Sultanato di Oman alla ricerca della formazione della civiltà araba nel III millennio a.C.</i>	315
Eugenio Bortolini, Francesca Seghi, Sara Facciani, Vittoria Bianchi, Elisa Brener, Sara Bernardini, Sara Silvestrini, Dennys Frenez, Alberto Urcia, Antonino Vazzana, Stefano Benazzi <i>La necropoli dell'Antica Età del Bronzo di Halban (Governatorato di Al-Batinah Sud), Sultanato dell'Oman</i>	323

## IL PROGETTO TORRE DELL'ALTO (NARDÒ, LECCE)

Francesco Iacono\*, Francesca Porta\*, Angela Falezza\*\*\*, Ludovica Schiavone\*, Giovanna Agostini\*

*The Torre dell'Alto archaeological project has undertaken, in collaboration with the Museum of Prehistory of Nardò, the exploration of the monumental Bronze Age fortification inside the Porto Selvaggio natural park. The site is located close to a rocky outcrop bordered on three sides by dense vegetation and to the west by the sixteenth-century tower, built at a height of about 50 m above sea level. The site has produced material that can be dated to the entire chronological span ranging from the Middle Bronze Age to the Final Bronze Age.*

### Introduzione

Il sito archeologico di Torre dell'Alto è ubicato all'interno del Parco Naturale di Porto Selvaggio nel comune di Nardò (LE), già oggetto di indagini sistematiche mirate all'esplorazione di alcuni dei contesti in grotta del Paleolitico italiano ed europeo (Borzatti von Löwenstern 1966; Ranaldo *et alii* 2022, si veda anche Benazzi *et alii* in questo volume). Questo si colloca a ridosso di uno sperone roccioso delimitato su tre lati dal mare ed è caratterizzato da una fitta pineta, impiantata a partire dagli anni '50 del secolo scorso. L'intera area deve il suo nome alla presenza di una Torre cinquecentesca, edificata ad un'altezza di circa 50 m s.l.m. a presidio della costa.

In questo pittoresco contesto naturale sono visibili i resti di una monumentale struttura muraria che è possibile ascrivere cronologicamente all'età del Bronzo e che difendeva un abitato di circa 3 ha nel lato rivolto verso l'interno (figg. 1-2). L'abitato è intervisibile da un altro sito con la medesima cronologia, denominato Punta dell'Aspide e localizzato a breve distanza in un terrazzo altimetricamente inferiore nei pressi della località di Santa

Maria al Bagno. Sebbene il muraglione difensivo fosse noto da diversi anni (Valchera *et alii* 2011), la mancanza di ricerche sistematiche lo ha reso relativamente poco noto anche agli esperti del settore. Con l'intento di colmare questa lacuna, dal 2021, un team dell'Università di Bologna ha cominciato l'esplorazione sistematica dell'area, dapprima attraverso indagini non invasive (2021-2022) e più di recente attraverso lo scavo (2023-2024).

L'insediamento dell'Età del Bronzo di Torre dell'Alto è ascrivibile al più ampio fenomeno della comparsa di insediamenti fortificati nel Mediterraneo centrale durante il III e il II millennio a.C. Le notevoli dimensioni delle fortificazioni dell'insediamento di Torre dell'Alto, analoghe a quelle dei principali insediamenti fortificati nel Sud-Est italiano, risultano comparabili, ad esempio, con quelle dell'importante sito di Roca Vecchia (Scarano 2012), collocato sul versante Adriatico pugliese.

### *Le campagne di ricerca dal 2021 al 2023*

Il lavoro sul campo, per le campagne di ricerca del 2021 e 2022, si è focalizzato su tre principali obiettivi: il rilievo dei limiti dell'ingombro della struttura muraria protostorica, la ricognizione archeologica di una fascia attorno a tale struttura e la pulizia e il rilievo di dettaglio di una porzione della stessa. Mentre, nella campagna di ricerca del

\* Dipartimento di Storia Culture Civiltà, Alma Mater Studiorum, Università di Bologna.

\*\* Merton College, University of Oxford.



Fig. 1. Resti del muro difensivo all'interno della pineta del Parco Naturale di Porto Selvaggio.

2023, l'obiettivo è stato di indagare due aree identificate, dai rilievi precedenti, come le più promettenti (Settori A e B).

Il rilievo, risultato difficoltoso a causa della fitta vegetazione, che non ha permesso l'utilizzo di sistemi più fluidi (i.e. fotogrammetria, drone, etc.), è stato eseguito attraverso l'uso della stazione totale. Dunque, a partire da una rete di punti capisaldi, distribuiti su tutta l'estensione della struttura, è stato possibile descrivere la morfologia della fortificazione, in relazione alla vicina Torre cinquecentesca. Grazie alle prime indagini, si è potuto appurare che il muro, di forma rettilinea, è stato costruito a secco con l'utilizzo di blocchi di pietre di diverse dimensioni. Il muro si sviluppa per circa 200 m in lunghezza e per una larghezza massima



Fig. 2. Vista aerea della penisola del sito di Torre dell'Alto.

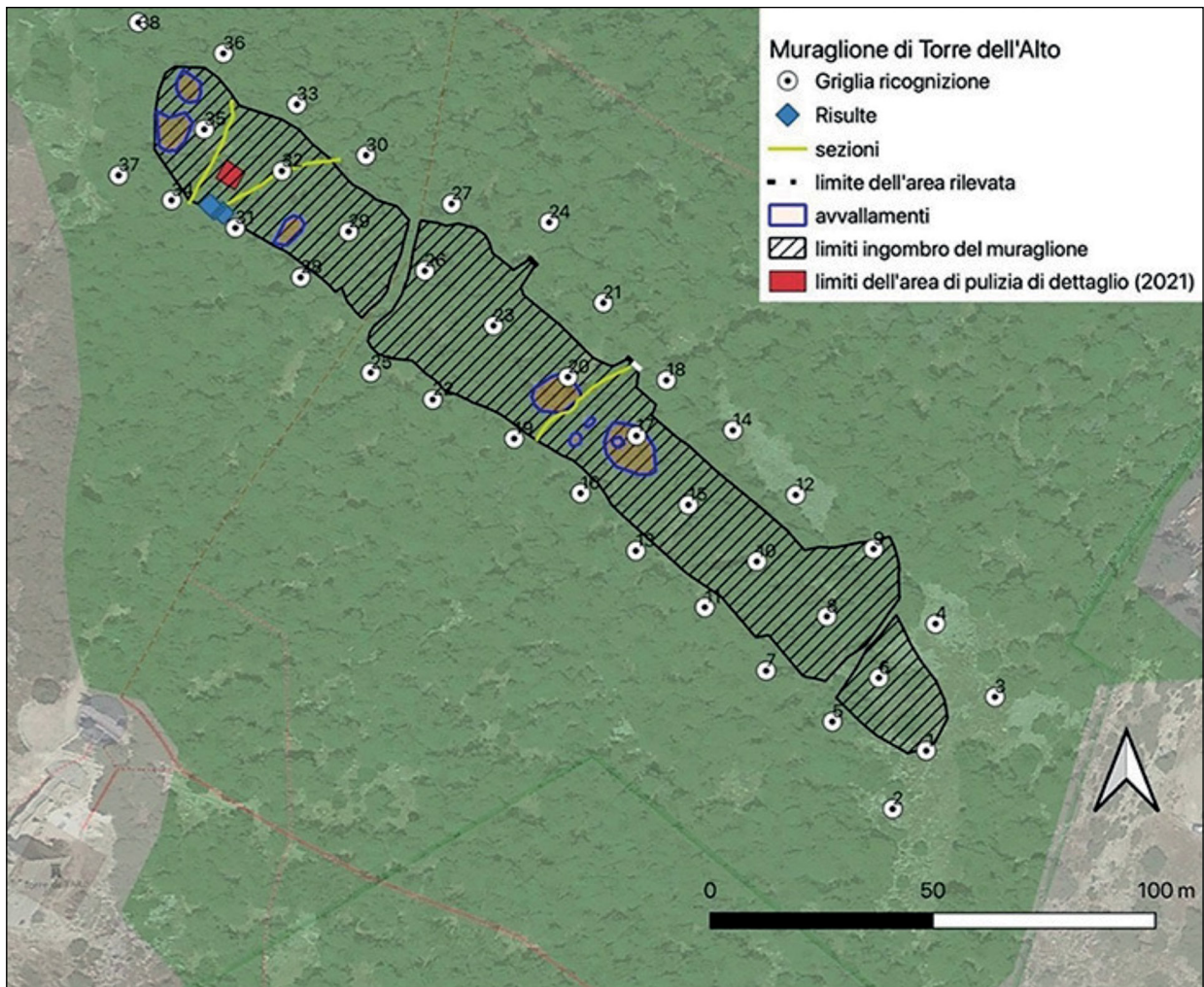


Fig. 3. Rilievo della Struttura Muraria dell'Età del Bronzo di Torre dell'Alto.

di circa 20 m, caratterizzandosi come uno dei più grandi di tutta l'Italia peninsulare (fig. 3).

Tale rappresentazione grafica è risultata fondamentale nel comprendere le potenziali aree caratterizzate da attività umane e di valutare come la vegetazione moderna abbia influenzato la conservazione della struttura.

Successivamente si è proceduto con la ricognizione delle aree limitrofe alla struttura muraria e alla raccolta del materiale di superficie finalizzata a identificare una porzione con maggiore frequentazione protostorica. Le unità esplorate hanno forma quadrata (20x20) e sono state perlustrate per il 40% della loro superficie, utilizzando la metodologia sviluppata per la Roca Archaeological Survey (si veda infra Iacono *et alii* e Iacono *et alii* 2020). La quadrettatura è stata battuta con la stazione totale che ha registrato i soli angoli delle unità ricognite. I camminatori si sono occupati

di raccogliere il materiale e di registrare la loro attività attraverso la piattaforma fivepicollect.org.

La pulizia ha invece riguardato due piccole porzioni del muraglione (Settori A e B) con il fine di identificarne le possibili caratteristiche costruttive. Il Settore A, situato nella zona occidentale del muraglione, coincide con l'area sul fronte interno dove era stata effettuata la prima fase di pulizia, mentre il Settore B si trova in prossimità di una depressione sul muraglione, a circa 40 m dal passaggio moderno che attraversa il muraglione per raggiungere la Torre. Al termine della pulizia si è proceduto con la documentazione fotogrammetrica dell'area. Alcune zone più significative sono state oggetto di scansioni tridimensionali mediante sensore LiDAR portatile (Fiorini 2022; Iacono *et alii* 2023).

L'attività di indagine si è poi concentrata più nello specifico nei due Settori A e B. Nel Settore A (fig. 4), si è proceduto asportando lo strato di

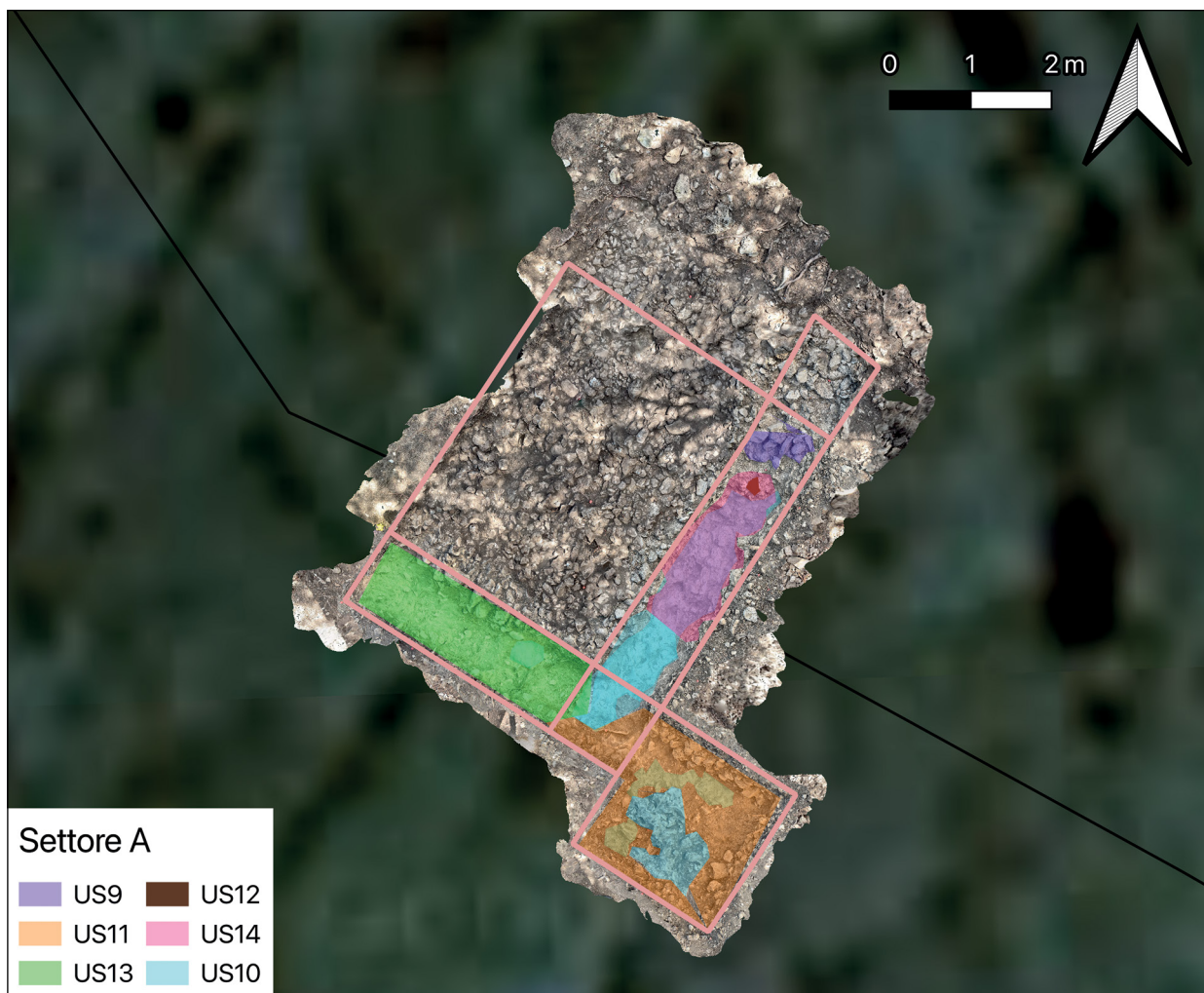


Fig. 4. Pianta finale nel Settore A.

arativo e di una serie di apporti eolici dovuti all'erosione delle strutture/stratigrafie protostoriche formati da terreno, materiale lapideo di varia pezzatura e materiale archeologico (principalmente frammenti ceramici).

Nel Settore B (fig. 5), l'indagine si è sviluppata con l'asportazione dello strato di humus superficiale, e successivamente di una serie di livelli caratterizzati da materiali più o meno recenti all'interno di una grande depressione nella struttura. Infine, nel tentativo di produrre una più solida correlazione tra le due sequenze, anche nel Settore B, si è iniziata l'asportazione degli apporti eolici erosivi pertinenti alla struttura muraria.

#### *I materiali ceramici*

Per quanto concerne l'inquadramento cronologico dei materiali identificati riferibili sia alle

raccolte di superficie sia alla pulizia del tratto di mura, una prima disamina ha consentito di identificare elementi tipologici cronologicamente riconducibili al Bronzo Medio (XVII-XIV sec. a.C.) e al Bronzo Recente (fine XIV- inizio XII sec. a.C.). La presenza di ceramica Protogeometrica, assieme a frammenti di impasto databili al Bronzo Finale (XII-XI sec a.C), suggerisce chiaramente un'occupazione anche durante le fasi conclusive dell'Età del Bronzo (fig. 6).

La distribuzione diacronica degli elementi datanti rinvenuti durante le ricognizioni ed emersi a seguito delle operazioni di pulizia, sembra mettere in evidenza come la ricognizione abbia restituito elementi riconducibili all'intero intervallo cronologico attestato, mentre la pulizia del muro sembrerebbe aver restituito principalmente materiali databili ai periodi più antichi (Bronzo Medio). Tale pattern potrebbe essere riconducibile ad una varietà di processi (ad es. erosione superficiale del-

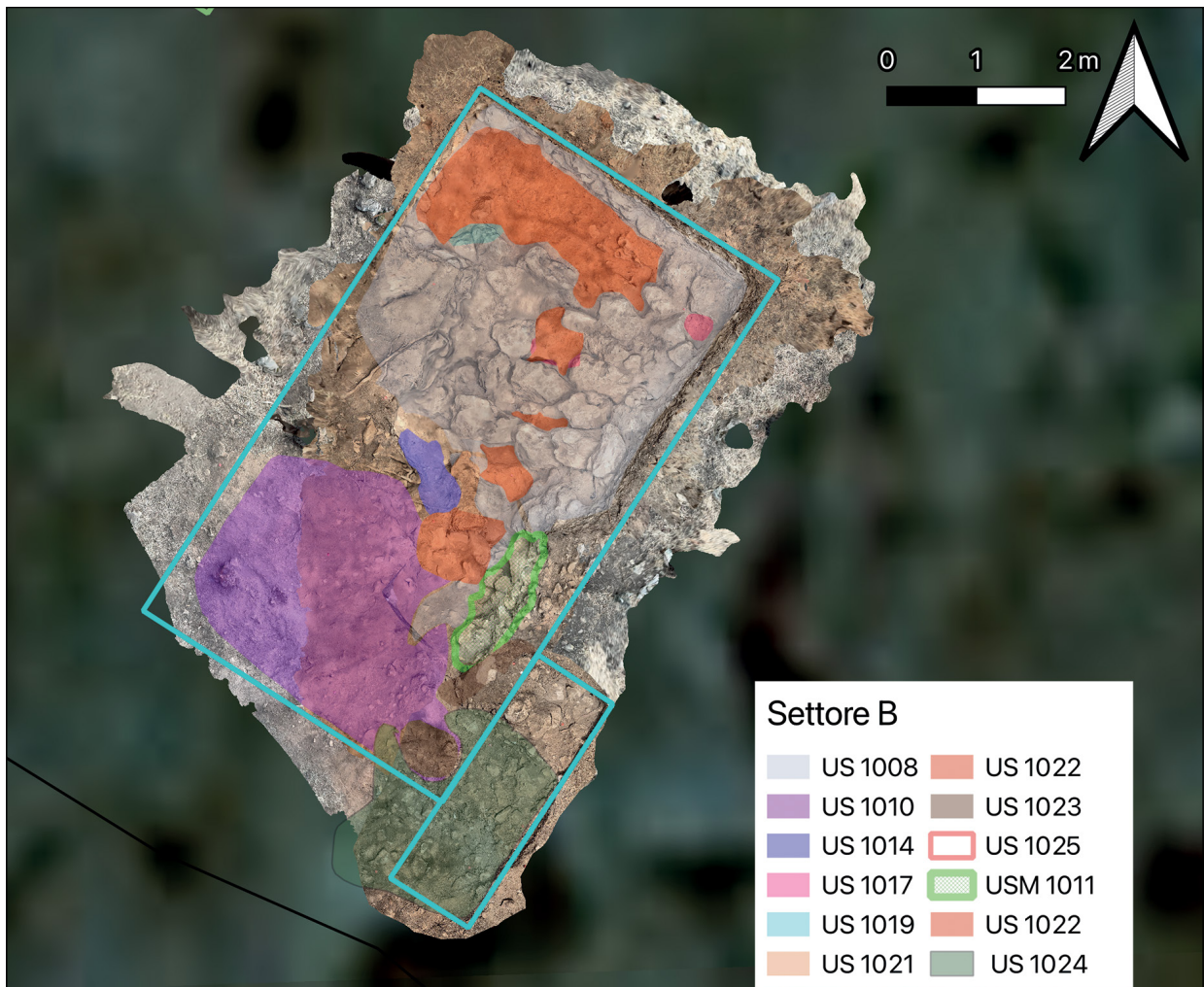


Fig. 5. Pianta finale del Settore B.

le più esposte stratigrafie al di sopra della struttura monumentale, trasporto in superficie di materiali più antichi a seguito delle attività di piantumazione della pineta degli anni '50, movimentazione di terreno durante il periodo di vita del parco) che potranno essere definiti solamente a seguito di indagini più approfondite. I materiali della prima campagna di scavo sono al momento in corso di studio.

#### *Conclusioni e prospettive future*

Posta all'interno del quadro documentario riguardante l'età del Bronzo dell'Italia Meridionale le evidenze da Torre dell'Alto pongono nuovi interrogativi sull'assetto del popolamento dell'area ionica pugliese che si è dimostrata essere una delle più dinamiche della parte meridionale della penisola.

Mentre la natura squisitamente endogena delle dinamiche che portarono allo sviluppo dei siti fortificati sembra essere confermata, ancora poco chiaro è il ruolo che le connessioni esterne ebbero nello sviluppo diacronico di questi insediamenti. In questo quadro, il comprensorio ionico meridionale risulta particolarmente interessante soprattutto alla luce della vicinanza dei siti di Scoglio del Tonno, Porto Perone/Satyron e Scalo di Furno, che hanno restituito importanti testimonianze riconducibili a rapporti con il mondo Egeo (Bet-telli 2021, Lo Porto 1963, 1964, 1990, Quagliati 1900). I nuovi dati provenienti da Torre dell'Alto potranno contribuire a chiarire in modo significativo il peso che le relazioni a lungo raggio ebbero nello sviluppo diacronico di questi insediamenti fortificati.

La presenza e la apparente contemporaneità di due insediamenti monumentali come Roca Vecchia (Scarano 2012) e Torre dell'Alto pongono

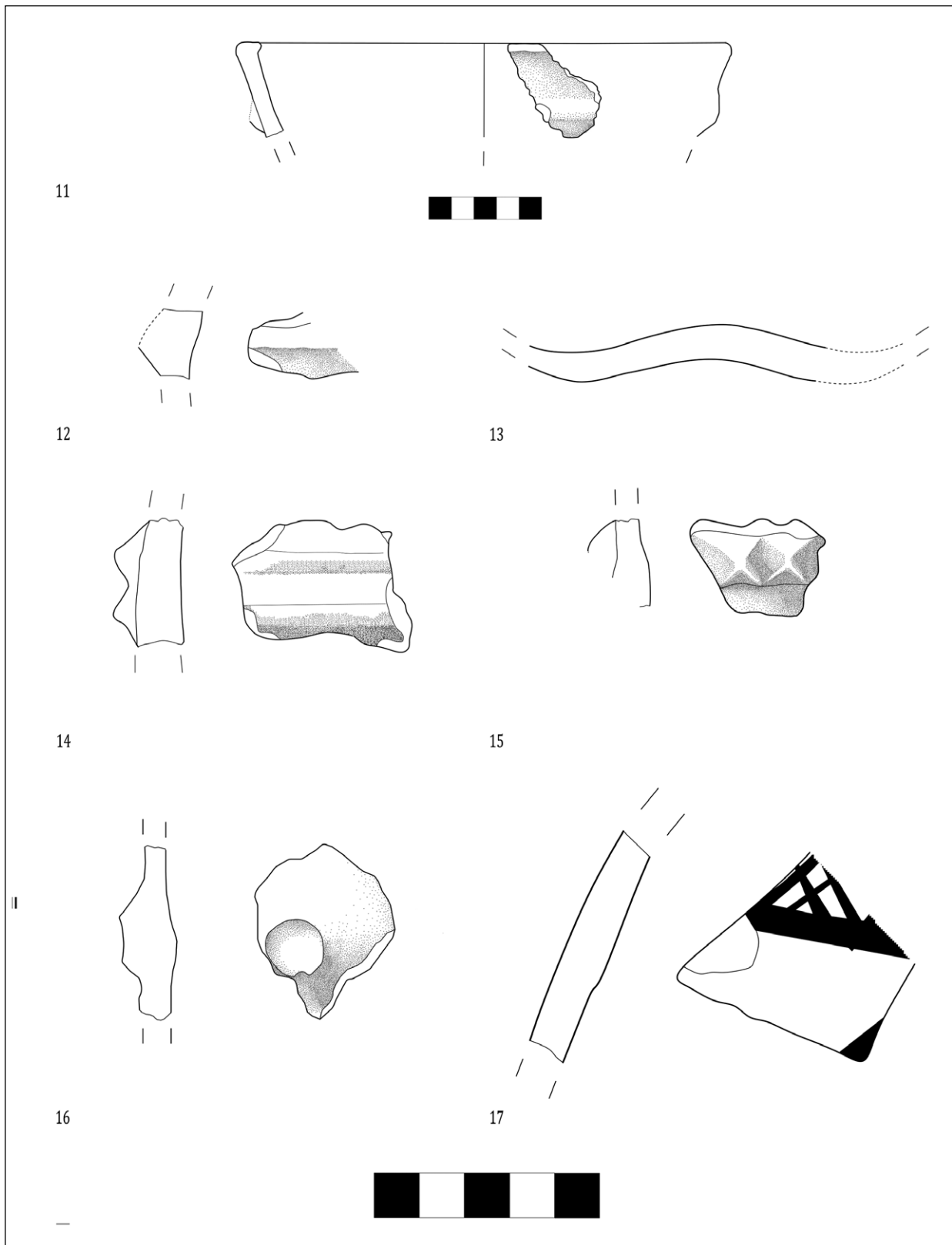


Fig. 6. Selezione di ceramica dell'età del Bronzo da Torre dell'Alto (disegni: Z. Ceccato, S. Favaron, da Iacono *et alii* 2023).

interrogativi riguardo all'esistenza di rapporti tra queste comunità e forse anche di possibili articolazioni politiche sovraordinate al livello della comunità individuale.

Solo ulteriori ricerche consentiranno di appurare l'entità dei depositi archeologici qui presenti e di esplorare la potenziale articolazione dell'insediamento in relazione a realtà limitrofe visibili da Torre dell'Alto come il sito di Punta dell'Aspide lungo la costa.

#### *Riconoscimenti e collaborazioni istituzionali*

Il progetto Torre dell'Alto è condotto in regime di concessione ministeriale (DG-ABAP|16/11/2023|DECRETO 1440) e grazie al finanziamento del Ministero dell'Università e della Ricerca, e del fondo Alma Scavi dell'Università di Bologna. L'attività di ricerca è stata anche co-finanziata dall'Unione europea-Next Generation EU, Missione 4 Componente 1, CUP J53D23000250006, Codice MUR 2022J4R8HA. Si ringraziano per il supporto scientifico e logistico il Parco Naturale di Porto Selvaggio e il Museo di Preistoria di Nardò (un sentito ringraziamento va in particolare alla direttrice Filomena Ranaldo, a Dario Massafra e Silvia Strafella). Un ringraziamento speciale va inoltre a tutti gli studenti che hanno partecipato alle missioni di ricerca.

#### *Bibliografia*

Bettelli, M., 2021. Ceramiche egee e di derivazione egea da Porto Perone-Satyrion. Nuovi documenti, in A.M. Jaia, C.M. Marchetti, V. Parisi,

(a cura di), *Ti dono Satyrion: percorsi di archeologia tra Taranto, Saturo e la Magna Grecia in ricordo di Enzo Lipopolis*, Roma: Edizioni Quasar: 13-35.

Borzatti von Löwenstern, E., 1966. Alcuni aspetti del Musteriano nel Salento: la grotta-riparo di Torre dell'Alto e la grotta di Uluzzo C, *RScPreist* 21(2): 203-287.

Fiorini, A., 2022. Scansioni dinamiche in archeologia dell'architettura: test e valutazioni metriche del sensore LiDAR di Apple, *ACalc* 33(1): 35-54 (<https://doi.org/10.19282/ac.33.1.2022.03>).

Iacono, F., Fiorini, A., Agostini, G., Ceccato, Z., Favaron, S., 2023. Torre dell'Alto (Nardò, Lecce): un primo inquadramento, *FOLD&R* 562: 1-17.

Lo Porto, F.G., 1990. Porto Cesareo: l'insediamento protostorico di Scalo di Furno, in F. D'Andria (a cura di), *Archeologia dei Messapi* (Catalogo della Mostra, Lecce, 7 ottobre 1990-7 gennaio 1991, Le Mostre, i Cataloghi), Bari: Edipuglia: 221-232.

Lo Porto, F.G., 1964. Satyrion (Taranto): scavi e ricerche nel luogo del più antico insediamento laconico in Puglia, *NSc* 18: 177-279.

Lo Porto, F.G., 1963. La stazione protostorica di Porto Perone, *NSc* 17: 280-380.

Quagliati, Q., 1900. Taranto - Relazione degli scavi archeologici che si eseguirono nel 1899 in un abitato terramaricolo, allo Scoglio del Tonno, presso la città, *NSc* 6(9): 411-464.

Ranaldo, F., Massafra, D., Kitagawa, K.N., 2022. Neanderthals of Porto Selvaggio in southern Italy: lithic industry of Grotta Torre dell'Alto (Nardò, Lecce), *Journal of Quaternary Science* 37(2): 257-267.

Scarano, R., 2012. *Roca I. Le Fortificazioni della media età del Bronzo. Strutture, contesti, materiali*, Foggia: Claudio Grenzi Editore.

