

ALMA MATER STUDIORUM - UNIVERSITÀ DI BOLOGNA

# OCNUS

Quaderni della Scuola di Specializzazione  
in Beni Archeologici

33  
2025

---

ESTRATTO

---

Ante  
Quem

*Direttore Responsabile*  
Elisabetta Govi

*Comitato Scientifico*

Andrea Augenti (Alma Mater Studiorum - Università di Bologna)  
Dominique Briquel (Université Paris-Sorbonne - Paris IV)  
Pascal Butterlin (Université Paris 1 - Panthéon-Sorbonne)  
Paolo Carafa (Sapienza, Università di Roma)  
Andrea Cardarelli (Sapienza, Università di Roma)  
Martin Carver (University of York)  
Maurizio Cattani (Alma Mater Studiorum - Università di Bologna)  
Elisabetta Govi (Alma Mater Studiorum - Università di Bologna)  
Anne-Marie Guimier-Sorbets (Université de Paris Ouest-Nanterre)  
Nicolò Marchetti (Alma Mater Studiorum - Università di Bologna)  
Emanuele Papi (Scuola Archeologica di Atene)  
Mark Pearce (University of Nottingham)  
Giuseppe Sassatelli (Istituto Nazionale di Studi Etruschi e Italici)  
Frank Vermeulen (University of Ghent)

*Comitato Editoriale*

Claudio Cavazzuti (Alma Mater Studiorum - Università di Bologna)  
Andrea Gaucci (Alma Mater Studiorum - Università di Bologna)

Ocnus. Quaderni della Scuola di Specializzazione in Beni Archeologici adotta un processo di double blind peer review.  
Rivista di classe A - ANVUR dell'area 10

Le sigle utilizzate per i titoli dei periodici sono quelle indicate nella «Archäologische Bibliographie» edita a cura del Deutsches Archäologisches Institut.

*Il logo di Ocnus si ispira a un bronsetto del VI sec. a.C. dalla fonderia lungo la platea A, Marzabotto (Museo Nazionale Etrusco "P. Aria", disegno di Giacomo Benati).*

*Editore e abbonamenti*

Ante Quem  
Via Senzanome 10, 40123 Bologna  
www.antequem.it

*Abbonamento*

€ 40,00

*Sito web*

www.ocnus.unibo.it

*Richiesta di scambi*

Biblioteca del Dipartimento di Storia Culture Civiltà  
Piazza San Giovanni in Monte 2, 40124 Bologna  
tel. +39 051 2097700; fax +39 051 2097802; federica.rossi@unibo.it

Autorizzazione tribunale di Bologna nr. 6803 del 17.4.1988

Senza adeguata autorizzazione scritta, è vietata la riproduzione della presente opera e di ogni sua parte, anche parziale, con qualsiasi mezzo effettuata, compresa la fotocopia, anche ad uso interno o didattico.

ISSN 1122-6315

ISBN 978-88-7849-211-0 (stampa); 978-88-7849-216-5 (online italiano); 978-88-7849-217-2 (online english)

## INDICE

Premessa, <i>Alberto Credi</i>	9
Prefazione, <i>Roberto Balzani, Anna Chiara Fariselli</i>	10
Introduzione, <i>Elisabetta Govi</i>	11

### SCAVI IN ITALIA

Elisabetta Govi, Andrea Gaucci, Chiara Mattioli, Chiara Pizzirani, Giorgia Bandini, Martina Castoldi, Laura Sofia Di Giorno <i>Il santuario urbano di Kainua-Marzabotto</i>	17
Elisabetta Govi, Enrico Zampieri <i>Dentro la città e al di là del fiume. Nuove indagini non invasive a Kainua-Marzabotto e nella Valle del Reno</i>	25
Claudio Cavazzuti, Cristiano Putzolu, Florencia Ines Debandi, Marialetizia Carra, Antonio Curci, Andrea Gaucci, Cristiano Nicosia, Assunta Florenzano, Erik Zanotti, Silvia Fiorini, Simone Severi, Nicla Branchesi, Senne Rombaut, Sara Malavasi, Gaia Vicenzi, Niccolò Morin, Davide Masini, Federico Polisca <i>Upland Archaeology a Monte della Croce (Gaggio Montano, Bologna)</i>	35
Claudio Cavazzuti, Maurizio Cattani, Francesca Barchiesi, Lorenzo Bonazzi, Marialetizia Carra, Florencia Ines Debandi, Elena Maini, Alessandro Peinetti <i>L'abitato dell'età del Bronzo di Solarolo, via Ordiere (Ravenna)</i>	45
Andrea Augenti, Mila Bondi, Marco Cavalazzi <i>Nascita, vita e morte di una città medievale: il progetto 'Archeologia a Cervia'</i>	53
Andrea Augenti, Marco Cavalazzi <i>Lo scavo del castello di Zagonara (Lugo, Ravenna): dal popolamento sparso altomedievale al borgo abbandonato</i>	63
Enrico Cirelli, Debora Ferreri <i>Scavi e ricerche archeologiche nei siti dell'Appennino romagnolo: i castelli di Rontana e Ceparano</i>	71
Andrea Gaucci, Claudio Balista, Marialetizia Carra, Léonard Gournay, Stephen Kay, Joé Juncker, Samuel Ladouce-Godier, Ferréol Salomon, Anna Serra, Carlotta Trevisanello, Enrico Zampieri <i>Nuove ricerche nel porto etrusco di Spina (Ferrara): la ricostruzione del paesaggio e lo scavo di un terrapieno</i>	85
Enrico Giorgi, Francesco Belfiori, Francesca Bindelli, Alessandro Campedelli, Anna Gamberini, Francesco Pizzimenti <i>Le ricerche in area medio-adriatica: il santuario di Monte Rinaldo e la città romana di Suasa</i>	93
Federica Boschi <i>Progetto Archeonevola. Archeologia preventiva e scavi nella necropoli di Contrada Nevola, Corinaldo (Ancona)</i>	103

Vincenzo Baldoni <i>Nuove ricerche nella necropoli "I Pini" a Sirolo (Ancona)</i>	111
Stefano Medas, Alessandro Asta, Barbara Mikac, Paolo Mozzi, Sandra Primon <i>Indagini archeologiche subacquee nel Canale Passaora, Laguna di Venezia</i>	117
Francesco Iacono, Francesca Porta, Giovanna Agostini, Angela Falezza <i>Il Progetto Roca Archaeological Survey (Roca Vecchia, Lecce)</i>	127
Francesco Iacono, Francesca Porta, Angela Falezza, Ludovica Schiavone, Giovanna Agostini <i>Il progetto Torre dell'Alto (Nardò, Lecce)</i>	133
Stefano Benazzi, Antonino Vazzana, Owen Alexander Higgins, Ivan Martini, Gabriele Terlato, Simone Severi, Sara Silvestrini, Matteo Romandini, Gruppo Speleologico Neretino, Francesco Berna, Francesco Iacono, Lucio Calcagnile, Gianluca Quarta, Adriana Moroni, Giulia Marciani <i>Nuove Evidenze sul popolamento preistorico dell'Italia Meridionale: Epigravettiano Antico e Età dei Metalli a Grotta della Lea</i>	141
Antonella Coralini <i>Pompei (1998-). Dall'insula al quartiere</i>	151
Annalisa Marzano, Caitie Barrett, Kathryn Gleason, Lee A. Graña Nicolaou, Kaja Tally-Schumacher <i>Il progetto 'Casa della Regina Carolina' (Pompei, VIII.3.14-15): alla ricerca del giardino antico (e non solo)</i>	159
Vincenzo Baldoni <i>Il progetto di ricerca sul Kerameikos arcaico-classico nell'area a ovest di Porta V ad Agrigento</i>	169
Giuseppe Lepore <i>Agrigento: archeologia dell'abitare in età ellenistica e romana</i>	177
Isabella Baldini, Claudia Lamanna, Giulia Marsili, Carla Sfameni <i>Piazza Armerina (Enna), nuovi scavi e ricerche alla Villa del Casale</i>	183
Maurizio Cattani, Lorenzo Bonazzi, Rossana Conti, Florencia Ines Debandi, Francesco Iacono, Alessandra Magrì, Davide Mengoli, Demis Murgia, Alessandro Peinetti, Carlo Persiani, Smeralda Riggio <i>Pantelleria e il Mediterraneo nell'età del Bronzo</i>	191
Anna Chiara Fariselli <i>I Progetti Tharros "Cardo Maximus Est" e Istmo Sa Codriola: Archeologia Urbana e Archeologia della Produzione nella "Cartagine di Sardegna"</i>	201
Raimondo Secci <i>Il Progetto Sarcapos: un porto fluviale di età fenicia e punica lungo la costa orientale della Sardegna</i>	211
SCAVI ALL'ESTERO	
Enrico Giorgi, Belisa Muka, Stefano Medas, Nadia Aleotti, Federica Carbotti, Veronica Castignani, Francesca D'Ambola, Giacomo Sigismondo <i>Butrinto e la Caonia costiera (Saranda, Albania)</i>	221

Giuseppe Lepore, Belisa Muka <i>Phoinike. Archeologia di una città di frontiera</i>	229
Isabella Baldini, Claudia Lamanna, Giulia Marsili, Vassiliki Sithiakakis, Nikolaos Vasilakis <i>Mitropolis (Gortina, Creta, Grecia): scavi nel quartiere episcopale</i>	235
Antonella Coralini <i>Vecchi scavi e nuove ricerche per il patrimonio archeologico tunisino. Thuburbo Maius e Hadrumetum</i>	243
Antonio Curci, Maria Carmela Gatto, Sara Facciani, Serena Nicolini, Cristiano Putzolu, Gaia Vicenzi <i>The Aswan-Kom Ombo Archaeological Project - AKAP</i>	257
Nicolò Marchetti <i>Paesaggi e capitali imperiali della Mesopotamia preclassica: ricognizioni di superficie nell'Iraq centro-meridionale e gli scavi di Ninive e Dur-Kurigalzu</i>	265
Luca Colliva, Serenella Mancini, Domenico Andreucci, Veronica Castignani, Ileana De Giuseppe, Alice Musarò, Paolo Severi, Giulia Giubergia, Mattia Sesenna, Anastasia Vicari, Salih Mohammed Sameen, Nawzad Abdullatif Abdul-Karim, Hoshyar Hassan, Mohammed Ali Karim, Sarwat H. Majeed <i>Il Palazzo di Gawr Tepe (KRI, Iraq), studio diacronico di un palazzo e del suo contesto storico-archeologico</i>	279
Luca Colliva, Serenella Mancini, Domenico Andreucci, Veronica Castignani, Ileana De Giuseppe, Alice Musarò, Paolo Severi, Giulia Giubergia, Mattia Sesenna, Anastasia Vicari, Salih Mohammed Sameen, Nawzad Abdullatif Abdul-Karim, Hoshyar Hassan, Mohammed Ali Karim, Sarwat H. Majeed <i>Il Progetto Sarqala (KRI, Iraq) della MiSAK: Ricerca, Salvaguardia e Valorizzazione</i>	285
Pierfrancesco Callieri, Miqayel Badalyan, Domenico Andreucci, Federico Izzi, Diego Maria Mezzapelle, Paolo Severi <i>Missione Archeologica Congiunta Armeno-Italiana (Unibo, ISMEO). Programma pilota di ricognizione topografica dei contesti ambientali degli edifici monumentali nell'area di P'arak'ar (Armavir)</i>	293
Pierfrancesco Callieri, Alireza Askari Chaverdi, Emad Matin, Homayun Abbasniya, Maria Letizia Amadori, Domenico Andreucci, Iris Arlotti, Ali Eghra, Paviz Holakooei, Maryam Hosseini, Serenella Mancini, Mehrnaz Partow, Maryam Soleymani, Paolo Severi, Stefano Tilia <i>Tol-e Ajori (Persepolis, Fars, Iran): un complesso reale del primo periodo achemenide. Attività 2022-2024</i>	301
Simone Mantellini, Stefano Cecatiello, Sara Facciani, Valentina Orrù, Eleonora Serrone, Samaretdin Suyunov <i>Il progetto archeologico italo-uzbeko "Samarcauda e il suo territorio"</i>	307
Maurizio Cattani, Francesca Barchiesi, Elisabetta Capecci, Claudio Cavazzuti, Florencia Ines Debandi, Dennys Frenez, Elena Maini <i>La missione archeologica nel Sultanato di Oman alla ricerca della formazione della civiltà araba nel III millennio a.C.</i>	315
Eugenio Bortolini, Francesca Seghi, Sara Facciani, Vittoria Bianchi, Elisa Brener, Sara Bernardini, Sara Silvestrini, Dennys Frenez, Alberto Urcia, Antonino Vazzana, Stefano Benazzi <i>La necropoli dell'Antica Età del Bronzo di Halban (Governatorato di Al-Batinah Sud), Sultanato dell'Oman</i>	323

## PANTELLERIA E IL MEDITERRANEO NELL'ETÀ DEL BRONZO

Maurizio Cattani\*, Lorenzo Bonazzi\*, Rossana Conti\*\*, Florencia Ines Debandi\*, Francesco Iacono\*, Alessandra Magri\*\*\*, Davide Mengoli°, Demis Murgia°, Alessandro Peinetti°, Carlo Persiani°, Smeralda Riggio°

*The University of Bologna has been investigating the prehistoric remains in the island of Pantelleria since 1996, reaching high level results in the study of obsidian distribution and in the fieldwork at the Bronze Age settlement of Mursia. From the 18<sup>th</sup> to the mid of the 15<sup>th</sup> centuries BCE, the island was occupied by a fortified settlement and a monumental cemetery related to a flourishing community. The inhabited area is made up of sunken huts with an elongated oval plan in the earliest phase, replaced by larger dwellings, with horseshoe-shaped or rectangular plans. In sector B, the huts are arranged in parallel rows, according to a spatial planning.*

*The dwellings were used for residential purposes, with evidence of domestic activities connected to food preparation: hearths with lithic cysts, cooking plates, storage bins, mortars, and quern stones. One case is an oval hut used as press for oil production.*

*Most finds are represented by local pottery with stylistic characteristics similar to the Sicilian "Rodì Tindari Vallelunga" facies, but the presence of exotic imported artefacts (pottery, metal, elephant ivory bracelets, glass and vitreous-material beads, flint tools) proves a high level of connectivity between Pantelleria with the Mediterranean ranging from Egypt and the Near East, to the far west regions.*

*Further investigations in protohistoric settlements in Central Mediterranean are currently underway in the major islands, in Sicily at Mokarta (Salemi - TP) and in Sardinia at Nuoro and Suwegliu (Olivenza).*

*L'Università di Bologna a Pantelleria: un laboratorio e uno scavo scuola*

L'Università di Bologna è impegnata nelle ricerche a Pantelleria dal 1996, quando prese avvio il progetto della Carta Archeologica di Pantelleria, diretto da Maurizio Tosi e da Sebastiano Tusa, in collaborazione con la Soprintendenza ai Beni Archeologici Culturali e Ambientali di Trapani (Cattani, Tosi, Tusa 2004). Obiettivi principali erano la verifica della potenzialità archeologica dell'isola in vista della sua valorizzazione e soprattutto la necessità di costruire un laboratorio permanente, dedicato all'addestramento specializzato degli studenti universitari, applicando le più moderne tecniche di scavo, documentazione e di analisi territoriale. Pantelleria, un'isola al centro del Mediterraneo, può essere considerata un contesto privilegiato per indagare gli aspetti storici, geografici e ambientali o per osservare le dinamiche di conservazione e trasformazione del record archeologico (fig. 1).

*Pantelleria nella preistoria*

Le evidenze archeologiche di Pantelleria dal Neolitico all'età del Bronzo rappresentano il migliore caso studio per approfondire l'evoluzione del popolamento sull'isola e il tema della connettività nel Mediterraneo centrale nella preistoria (Tusa 2016). La presenza dei giacimenti e l'analisi della circolazione dei manufatti di ossidiana permettono di affrontare sia le ipotesi sulle forme di abitato, sia le modalità degli scambi nel Mediterraneo tra VI e III mill. a.C. La distribuzione dei reperti di ossidiana sull'isola fa propendere per la presenza di più insediamenti stabili, favorita dalle condizioni ambientali e dalla sostenibilità fondata sulle risorse di sussistenza facilmente accessibili (fig. 2). Le analisi archeometriche permettono di differenziare le fonti di approvvigionamento nell'isola e di identificare l'esatta provenienza dei manufatti rinvenuti nelle regioni adiacenti, dall'Africa settentrionale, Malta e Lampedusa, Sicilia e penisola italiana (Mulazzani *et alii* 2010).

*Il villaggio e la necropoli dell'età del Bronzo di Mursia*

Nell'età del Bronzo, tra XVIII e XV sec. a.C. l'abitato fortificato di Mursia (fig. 3) era la sede di una fiorente comunità dedita allo sfruttamento delle risorse agricole e pastorali e alle risorse marine,

\* Dipartimento di Storia Culture Civiltà, Alma Mater Studiorum, Università di Bologna.

\*\* Università di Sassari.

\*\*\* CNR-ISPC.

° Ricercatore indipendente.

°° INRAP.

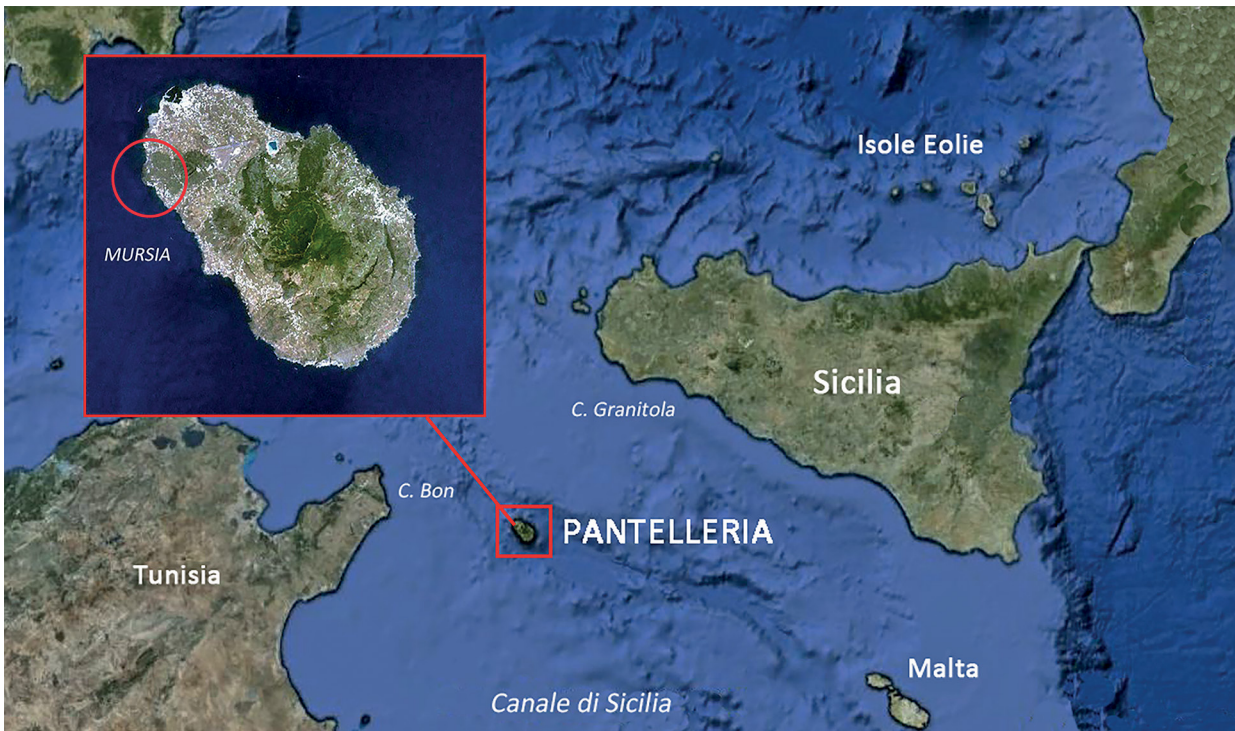


Fig. 1. Pantelleria: un'isola al centro del canale di Sicilia.

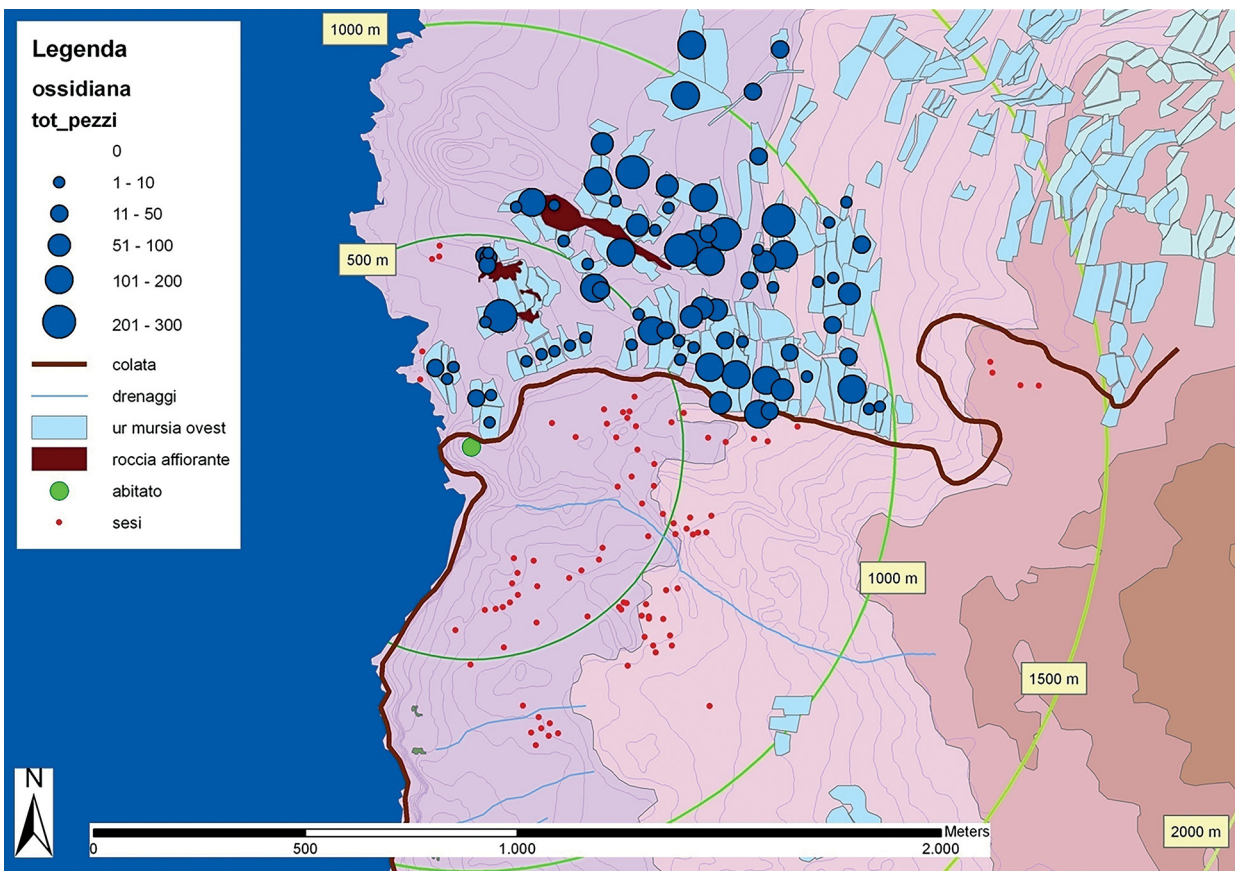


Fig. 2. Distribuzione pesata dei manufatti di ossidiana nell'area di Mursia.

testimoniate dai resti di pesce, foca e molluschi. Attorno al villaggio è ancora ben riconoscibile la necropoli costituita da tombe a tumulo monumentale. Recenti ricerche hanno intrapreso una complessa indagine della fortificazione dell'abitato e a seguito di un imponente intervento di rimozione delle pietre di crollo lungo il lato meridionale è stato esposto un tratto di circa 10 metri di lunghezza del paramento interno (fig. 4). Il profilo del muro mostra una forte verticalità con pietre assemblate a secco senza legante e con un aspetto generale della

superficie irregolare, simile a quello del paramento esterno (Cattani *et alii* 2019).

*Le capanne e altre strutture dell'abitato*

Nelle campagne di scavo sono state messe in luce strutture e complesse stratigrafie, che coprono l'arco cronologico compreso, secondo la cronologia peninsulare, tra le fasi avanzate dell'Antica età del Bronzo e le fasi iniziali della Media età del Bronzo (BM1-2), corrispondenti al periodo tra

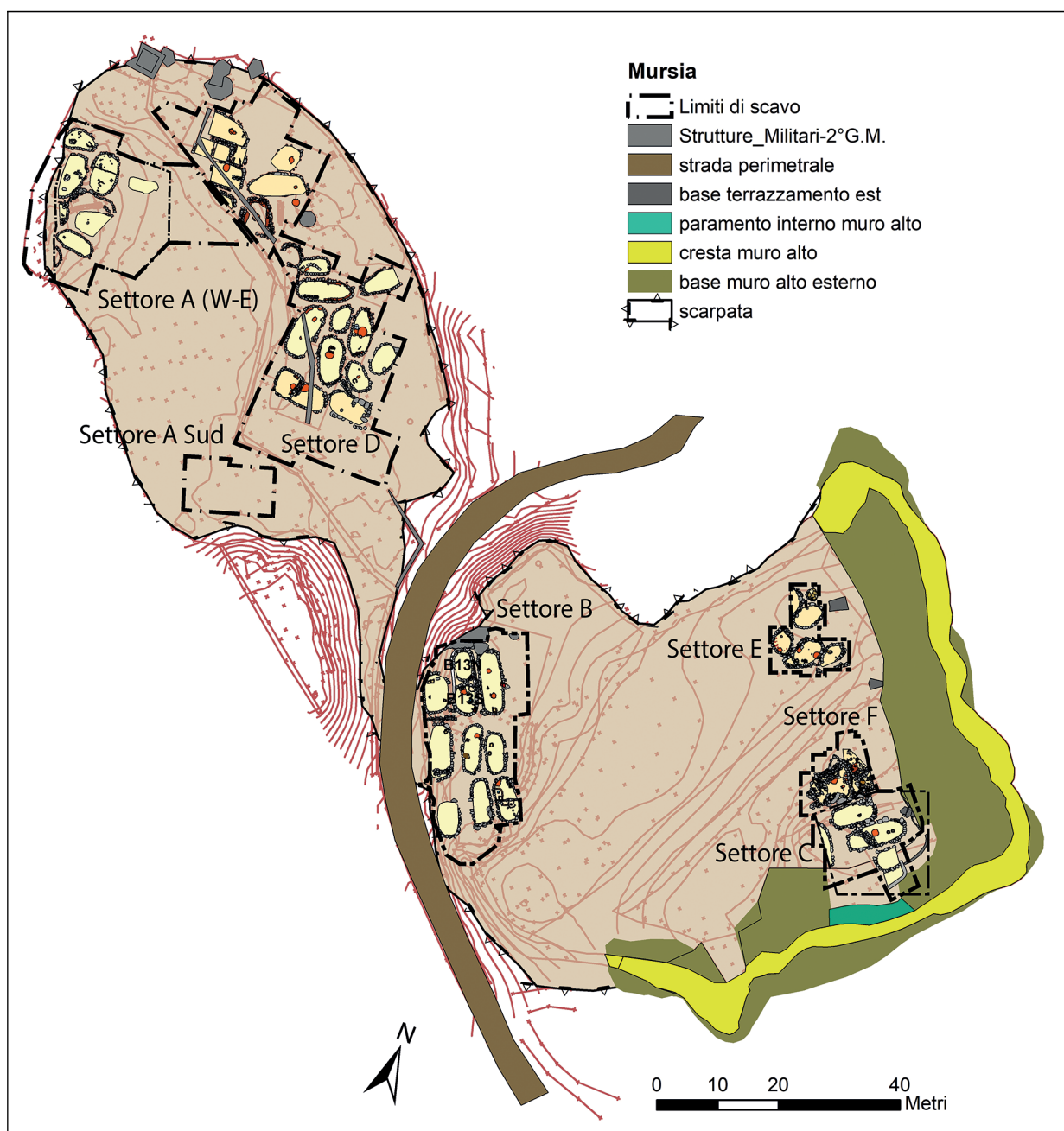


Fig. 3. Mursia. Planimetria dell'abitato con settori di scavo.



Fig. 4. Mursia. Il muro di fortificazione dell'abitato.

il XVIII e la metà del XV sec. a.C. Eccezionale è la conservazione dell'area residenziale a monte della moderna strada perimetrale, con le capanne seminterrate a pianta ovale allungata (fig. 5), ordinate in file parallele secondo una accurata pianificazione degli spazi, riferibili alla prima fase di vita dell'abitato (Cattani 2016). Le strutture hanno i muri perimetrali realizzati con una sola fila di pietre sovrapposte a secco o inframmezzate con poca argilla come legante e il pavimento posto ad una quota di 50-80 cm inferiore al piano esterno costituito da un riporto di limo argilloso. Le capanne hanno solitamente un unico accesso con alcuni gradini formati da lastre di pietra, po-

sto al centro del lato lungo e spesso contrapposto quando le capanne sono addossate una all'altra. Gli ambienti hanno nella maggioranza dei casi una destinazione residenziale, con strutture di uso domestico connesso alla preparazione dei cibi, tra cui si distinguono focolari a cista litica e piastre di cottura, realizzate con un compatto strato di argilla disteso su grandi lastre in pietra o su un vespaio di piccoli ciottoli (Cattani, Debandi, Peinetti 2019; Cattani, Debandi, Tusa 2021). Frequenti anche altre strutture con funzione di ripostiglio o contenitore, formate da lastre in pietra poste in verticale, a delimitare spazi addossati alle murature. In un solo caso una capanna ovale

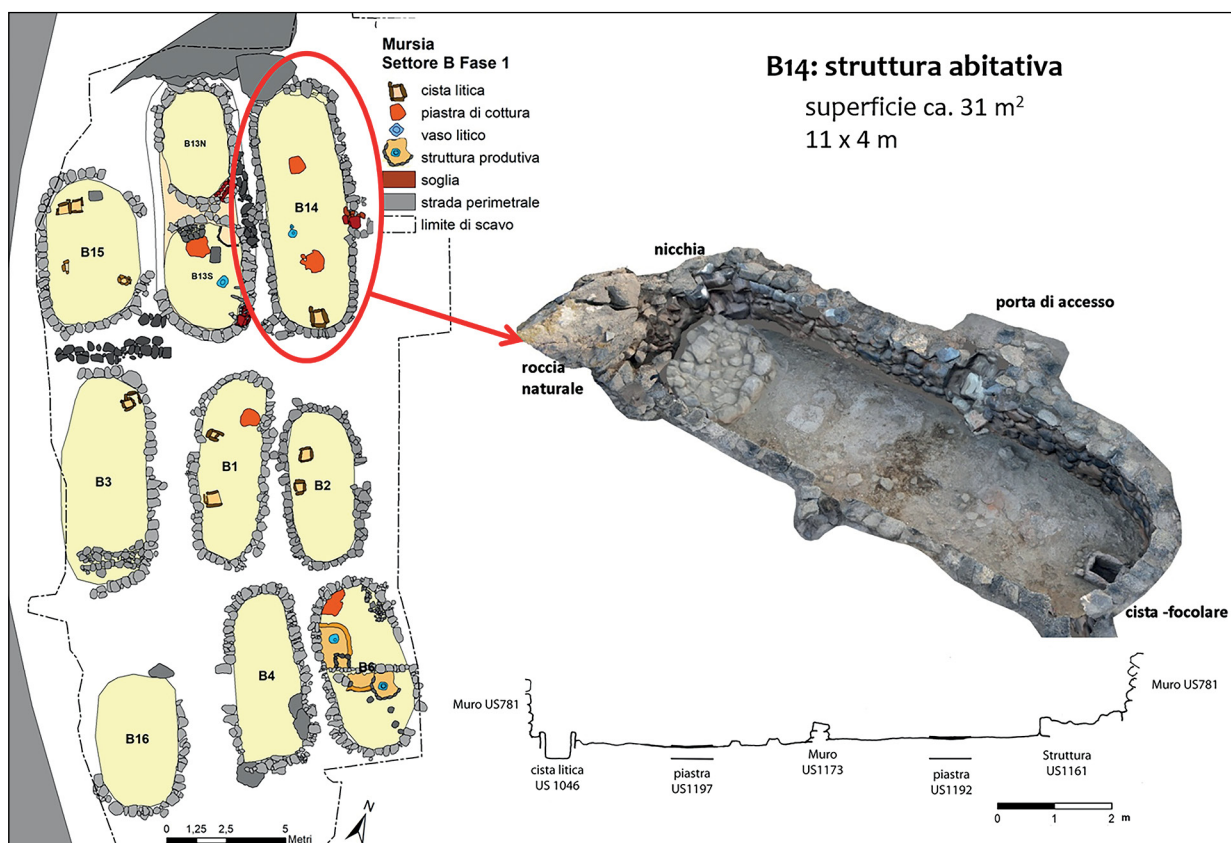


Fig. 5. Mursia, Planimetria del settore B; pianta e dettagli della capanna B14.



Fig. 6. Mursia. Materiali importati: perle di vetro con anima di rame, perle di cristallo di rocca, bracciale in avorio di elefante, punta di freccia in selce.

è destinata ad impianti produttivi con palmenti per la produzione di olio.

La presenza di manufatti di origine alloctona rinvenuti nell'abitato e nelle tombe (ceramica, metallo, bracciali di avorio di elefante, perle di vetro e materiale vetroso, strumenti in selce) dimostra un elevato livello di connettività che spazia dall'Egitto e dal Mediterraneo orientale all'estremo occidentale (fig. 6). La posizione geografica permette

di identificare rotte che gravitano sull'Africa settentrionale, alternative a quelle che connettevano l'Egeo con l'Italia meridionale. Pantelleria, con la montagna di 836 m costituiva un vero e proprio faro per chi navigava nel Mediterraneo con risorse dell'isola (acqua, cibo, legname) che esercitavano attrazione e garantivano possibilità di approdo e rifornimento. Altri indicatori, quali le capanne con un'articolata distribuzione spaziale e, soprat-

tutto, una sequenza stratigrafica ininterrotta, la produzione ceramica e altre evidenze della cultura materiale permettono di approfondire le peculiarità della struttura sociale e dell'economia di villaggio (Cattani, Marazzi, Tusa 2020).

Le indagini di scavo stratigrafico delle campagne più recenti hanno riguardato i settori A e D nel promontorio tra la strada perimetrale e il mare. Il settore A è suddiviso in due aree denominate nord e sud: la prima adiacente alle capanne scavate da Carlo Tozzi tra la fine degli anni '60 e l'inizio del decennio successivo (Tozzi 1968; Tozzi 1978); la seconda, mai esplorata fino ad oggi, risponde alla necessità di comprendere eventuali differenziazioni delle parti dell'abitato.

Le indagini nel settore D hanno riguardato una area tra le installazioni militari della Seconda guerra mondiale e il limite settentrionale degli scavi intrapresi all'inizio del millennio. Nei precedenti interventi erano state messe in luce strutture a pianta rettangolare pertinenti all'ultima fase di vita del villaggio. La ripresa dello scavo nell'area ha voluto completare l'indagine prima di procedere alla preparazione del percorso di visita dell'abitato e valorizzare le strutture che presentano caratteri planimetrici diversi da quelle individuate nel restante settore. In realtà lo scavo, ancora in corso, sta mettendo in evidenza una struttura complessa con muri curvilinei che integrano quelli lineari con angoli retti e un ambiente cucina con piastre di cottura e numerosi strumenti di lavorazione e preparazione degli alimenti (macine, macinelli, vasi miniaturistici, ecc.).

L'intervento nel Settore A ha avuto l'obiettivo di raccordare l'area indagata con il Settore D ai fini di una migliore comprensione della articolazione del villaggio. Tra i due settori di scavo, infatti, esiste un salto di quota di oltre 0,50 cm, con il terrazzo del Settore D in posizione più elevata rispetto al Settore A. Tale salto di quota sembra riflettere un originario dislivello del substrato roccioso ed è attualmente rappresentato da un muro di terrazzamento moderno che corre per alcune decine di metri da NW a SW marcando il confine fisico tra i due settori.

Il risultato più significativo della campagna di scavo è stato il rinvenimento di una capanna a pianta ovale e di tre piastre di cottura in argilla, poste una vicina all'altra, variabili per dimensioni (da 1 a 1,25 m di diametro) e stato di conservazione. La presenza di piastre fittili "in batteria" rappresenta un elemento particolarmente significativo dal punto di vista dell'interpretazione dell'organizzazione dell'insediamento e della più estesa struttura sociale nelle ultime fasi di vita dell'abitato, che sembra so-

stituire le unità famigliari della prima fase (Cattani, Debandi 2020; Magri 2020).

Contestualmente al rinvenimento delle tre piastre fittili sono stati messi in luce un sedimento limoso bruno con chiazze rubefatte e uno strato carbonioso nerastro molto friabile caratterizzato dalla straordinaria presenza di elevate quantità di semi carbonizzati appartenenti alla famiglia delle Fabaceae, prevalentemente cicerchia e pisello. Le analisi archeobotaniche, attualmente in corso, permetteranno di comprendere pratiche agricole, di immagazzinamento e di preparazione alimentare di una categoria di prodotti vegetali, solitamente rari nei contesti archeologici.

Nell'area sud del settore A è stata indagata una superficie di m 12 (E-O) per 8 (N-S), equivalente a poco meno di 100 mq. Immediatamente al di sotto dello strato agricolo moderno e di uno strato molto compatto, riferibile ad attività successive all'abbandono dell'abitato dell'età del Bronzo, sono emersi allineamenti di pietre di medie e grandi dimensioni, intervallati in alcuni punti da fosse di spoliazione. Lo scavo stratigrafico ha in seguito permesso di interpretare gli allineamenti di pietre come muri riferibili ad almeno tre grandi strutture conservate con un alzato di tre o quattro filari di pietre.

Allo stato attuale la situazione nel settore A sud delinea un'area occupata da un edificio con lunghi muri rettilinei adiacente a una capanna ovale di dimensioni più ridotte rispetto alla precedente, con spazi intermedi occupati da strutture minori. Non è ancora possibile definire la contemporaneità di vita del complesso o se ci sia stata una successione nell'uso delle strutture. La planimetria e la disposizione degli ambienti, insieme ai materiali diagnostici in posto, permettono di attribuire il complesso a una fase avanzata ma non finale dell'occupazione di Mursia.

La capanna A30 è caratterizzata da due muri paralleli che configurano uno spazio largo ca. 3 m e con una lunghezza di almeno 9 m. Non sono ancora state identificate le estremità che potrebbero essere absidate come le capanne del settore B. 13 e B14 e che potrebbero estendere la planimetria in lunghezza. A nord della capanna altri allineamenti di pietre fanno ipotizzare la presenza di ulteriori strutture, mentre nello spazio a sud, interposto tra A30 e A33, largo ca. 1 m, un acciottolato può essere interpretato come sentiero.

#### *I Sesi: le tombe di Cimillia - Mursia*

Attorno all'abitato, organizzata in vari gruppi, è la necropoli con più di 60 tombe monumentali a



Fig. 7. Necropoli di Mursia-Cimillia. Vista, pianta e plastico ricostruttivo del “Sese grande”.

tumulo, note con il termine dialettale pantesco “i sesi” (letteralmente cumuli di pietre), generalmente a pianta ovale o circolare con dimensioni variabili nel diametro da 5 a 20 m e nell'altezza da 2 a 6 m. I tumuli presentano un corpo massiccio di pietre a secco con stretti corridoi risparmiati all'interno della volumetria, ciascuno con accesso indipendente che conduce ad una piccola cella a pianta circolare, presente in numero da tre a dodici per ciascun sese.

Le tombe a tumulo di Pantelleria sono attribuibili cronologicamente al periodo tra il 1800 e il 1450 a.C. Sono strutture singolari che non trovano confronti tra le strutture sepolcrali note in Sicilia e nel Mediterraneo. Anche se assimilabili ai tumuli noti nella penisola e in Europa, mostrano caratteristiche differenti soprattutto nella concezione dello spazio destinato ai defunti.

Nonostante i sesi sembrano essere sparsi in una vasta area senza una particolare disposizione, l'analisi spaziale mette in evidenza la presenza di diversi raggruppamenti in cui tuttavia non risulta evidente alcun rapporto gerarchico tra sesi di diametro maggiore e sesi più piccoli.

I gruppi riconosciuti dall'analisi di densità potrebbero comunque corrispondere a suddivisioni parentelari della popolazione del villaggio, ma data la carenza di dati archeologici rimane una semplice ipotesi. Solo due monumenti sono stati oggetti di recenti ricerche, che hanno restituito alcune celle con pochi resti degli individui ed alcuni oggetti di corredo: il sese Di Fresco I, una delle tombe tra le più piccole della necropoli e già crollata già in antico, permette di osservare la modalità di costruzione e la disposizione delle celle. Nella

cella ancora intatta sigillata all'ingresso del corridoio da un muretto in pietra (Nicoletti, Tusa 2012) sono stati individuati i resti del corredo funerario (vasi in ceramica, strumenti in osso e ossidiana) e scarsi resti umani. La seconda tomba, chiamata sese rosso, fa parte di un gruppo di tombe posto sulla costa, a nord del villaggio dell'età del Bronzo. Gli scavi hanno messo in luce le antiche celle, i resti di diversi individui e parte del corredo costituito da vasi in ceramica, ossa animali e perle in vetro e in cristallo di rocca (Da Vinci *et alii* 2012; Nicoletti 2020).

L'Università di Bologna si è dedicata a partire dal 2022 a riprendere il rilevamento dettagliato di ciascuno dei monumenti con la ripulitura, rimozione delle parti moderne e soprattutto il rilevamento con la modellazione tridimensionale dell'esterno e dei corridoi con le rispettive celle. Una recente indagine ha consentito di produrre un accurato rilievo tridimensionale del Sese Grande, la tomba di maggiori dimensioni con un diametro di 20 m ed un'altezza di oltre 6 m, da cui è stato prodotto il plastico in scala 1:20, esposto al Museo geo-naturalistico di Pantelleria, che mostra una visione realistica del monumento e la sezione di alcuni corridoi e delle relative celle (fig. 7). Il rilievo sostituisce l'unico esistente fino ad oggi, realizzato da Paolo Orsi nel 1895 (Orsi 1899).

#### *Prospettive future*

L'Università di Bologna partecipa alle attività di tutela e valorizzazione del patrimonio archeo-



Fig. 8. Tanca Manna, Nuoro. vista del nuraghe e della città di Nuoro.

logico come partner tecnico e scientifico, fornendo la documentazione scientifica e la progettualità per completare il percorso di costituzione del Parco Archeologico dell'isola. Grazie alla buona conservazione del deposito archeologico, le attività di ricerca permettono di applicare e sperimentare le più moderne tecniche di analisi di scavo e di indagine sui reperti e contesti individuati, utili alla formazione degli allievi e all'interpretazione storica del ruolo delle comunità insulari nel Mediterraneo centrale (Cattani 2023).

Uno sviluppo delle ricerche nel Mediterraneo ha previsto di concentrare l'attenzione sulle isole maggiori con l'apertura delle indagini nell'abitato dell'età del Bronzo Recente e Finale di Salemi (TP) in Sicilia e con l'ampliamento delle ricerche in Sardegna, dove il Dipartimento è impegnato da oltre dieci anni nello scavo del nuraghe e del villaggio di Tanca Manna a Nuoro (Cattani *et alii* 2014).

Le recenti attività hanno riguardato il nuraghe monotorre e l'approfondimento di alcune capanne (figg. 8-9). I sondaggi di verifica della camera interna del nuraghe e delle aree di accesso seguono e in parte correggono interventi precedenti del secolo scorso permettendo di completare l'analisi sulle tecniche costruttive utilizzate per le fondazioni della struttura e di ipotizzare due proposte alternative di accesso al nuraghe. Il risultato più significativo delle indagini è tuttavia da intravedere nel rinvenimento di una struttura a corridoio inglobata nello sperone di granito su cui sorge il nuraghe monotorre. Sono stati identificati piccoli ambienti e alcuni tafoni naturali con stratificazioni archeologiche relativamente ben conservate riferibili ad un probabile nuraghe arcaico, associati a stratificazioni con materiali ceramici databili alla media età del Bronzo, tra cui un vaso a listello in-

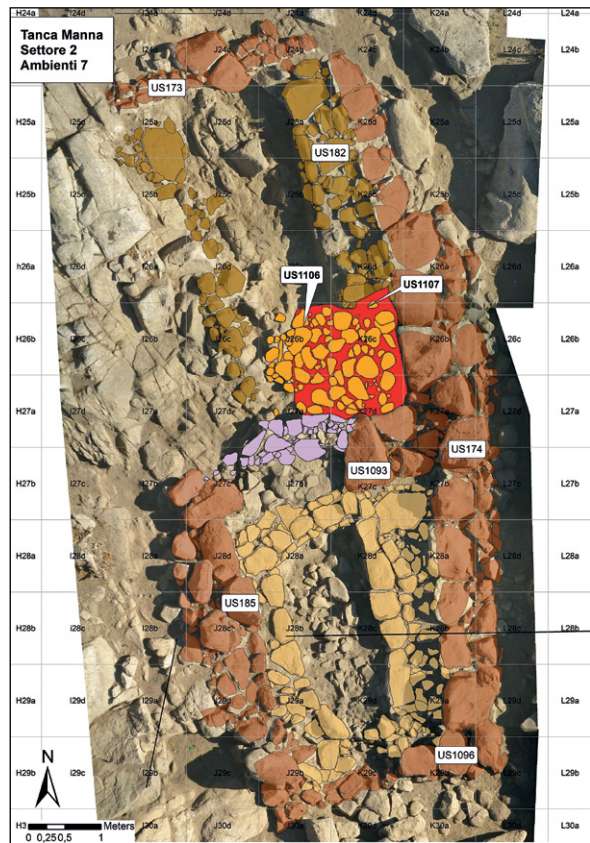


Fig. 9. Tanca Manna, Nuoro. Pianta e dettagli della capanna 7.



Fig. 10. Suvegliu (Oliena). Scavo del complesso archeologico con nuraghe e muraglia monumentale.

terno, numerosi frammenti di teglia a parete bassa ed orlo estroflesso (Cattani *et alii* 2024).

Il caso studio di Tanca Manna ha permesso di riconoscere il modello insediativo nelle fasi formative della civiltà nuragica e ha richiesto di ampliare l'analisi degli abitati del III e II millennio a.C. La revisione di altri contesti in cui erano state messe in

luce strutture a pianta rettangolare o ellittica suggerisce di riconsiderare la sequenza cronologica e affermare che nelle prime fasi della civiltà nuragica corrispondenti al momento di costruzione dei protonuraghi e dei primi esempi di nuraghe monotorre il modello di capanna aveva caratteristiche alquanto diverse dalla successiva pianta circolare.

L'interesse sulle forme del popolamento della Sardegna ha indirizzato le ricerche territoriali nella provincia di Nuoro e l'attivazione di scavi stratigrafici in alcuni contesti chiave tra età del Rame e prima età del Ferro. Gli eccezionali risultati ottenuti con ricognizioni sul terreno (progetto della Media Valle del Cedrino condotto dagli allievi della Scuola di Specializzazione in Beni Archeologici) stanno fornendo una nuova visione dell'evoluzione sociale ed economica della Sardegna nel III e II millennio a.C., a partire dal riconoscimento del modello della capanna rettangolare presente nel villaggio dell'età del rame di Biriai e all'approfondimento di altre forme di abitato rimaste fino ad oggi poco indagate, tra le quali è stato selezionato il caso della muraglia protostorica di Suveglia per programmare uno scavo stratigrafico.

Durante le prime campagne di scavo del 2022 e 2023 sono stati aperti un saggio nel vano sulla sommità della struttura centrale da interpretare come nuraghe databile al Bronzo medio fortemente rimaneggiato nelle epoche successive e un saggio in corrispondenza dell'ingresso architravato. Gli scavi hanno messo in luce integralmente l'ingresso con un'altezza di m 2,5 e con una pavimentazione a lastre di pietra, che mostrano evidenti segni di abrasione da passaggio/calpestio (fig. 10). Al di sotto delle lastre è presente uno strato molto compatto con materiali in piano che, nelle parti finora scavate, copre la roccia naturale. Tradizionalmente attribuite all'età del Rame, le cd. muraglie megalitiche richiedono ulteriori approfondimenti per comprendere il significato e le caratteristiche strutturali. Nel caso di Suveglia, la fortificazione delimita un abitato di ca. mezzo ettaro con caratteristiche diverse dagli altri insediamenti noti. I materiali rinvenuti associati alla realizzazione dell'ingresso architravato sono attribuibili ad una fase tra fine dell'antica età del Bronzo e l'inizio della fase media.

#### *Riconoscimenti e collaborazioni istituzionali*

Lo scavo è condotto con l'autorizzazione del Parco Archeologico di Selinunte, Cave di Cusa, Pantelleria (Parco Selinunte - Protocollo (U) n. 0001081/2025 del 24-03-2025)

#### *Bibliografia*

Bonazzi, L., Riggio, S., Cattani, M., 2024. Suveglia (Oliena - NU), *Notiziario di Preistoria e Protostoria* 9(2), 2, *Sardegna, Sicilia*: 8-12.

Cattani, M., 2016. Il villaggio dell'età del Bronzo di Mursia (Pantelleria): strategie insediative e aspetti culturali, in A. Cazzella, A. Guidi, F. Nomi (a cura di), *Ubi minor. Le isole minori del Mediterraneo centrale dal Neolitico ai primi contatti coloniali*, *ScAnt* 22(2): 387-402.

Cattani, M., 2023. La facies di Mursia nel quadro delle identità culturali della Sicilia nell'età del Bronzo, *Sicilia Archeologica* 114: 99-116.

Cattani, M., Conti, R., Debandi, F., Murgia, D., 2024. Le campagne di scavo 2017-2023 nel nuraghe e nel villaggio della Media età del Bronzo di Tanca Manna a Nuoro, *IpoTESI di Preistoria* 17: 93-118.

Cattani, M., Debandi, F., 2020. Strutture abitative e unità sociali: il caso studio dell'abitato dell'età del Bronzo di Mursia (Pantelleria - TP), in N. Negroni Catacchio (a cura di), *Archeologia dell'abitare. Insediamenti e organizzazione sociale prima della città. Dai monumenti ai comportamenti. Ricerche e scavi* (Atti del XIV Incontro di Studi Preistoria e Protostoria in Etruria), Milano: Centro Studi di Preistoria e Archeologia: 273-287.

Cattani, M., Debandi, F., Fiorini, A., Murgia, D., 2014. Lo scavo archeologico del Nuraghe Tanca Manna (Nuoro). Relazione preliminare delle campagne 2013-2014, *IpoTESI di Preistoria* 6: 171-194.

Cattani, M., Debandi, F., Magrì, A., Peinetti, A., Persiani, C., 2019. Mursia, Pantelleria (TP), *Notiziario di Preistoria e Protostoria* 6(2), *Sardegna e Sicilia*: 73-76.

Cattani, M., Debandi, F., Peinetti, A., 2019. Focolari e piastre di cottura nell'abitato dell'età del Bronzo di Mursia (Pantelleria TP), *IpoTESI di Preistoria* 12: 111-142.

Cattani, M., Debandi, F., Tusa, S., 2021. Strutture e oggetti per la preparazione del cibo nell'abitato dell'età del Bronzo di Mursia, Pantelleria (TP), in I. Damiani, A. Cazzella, V. Copat (a cura di), *Preistoria del cibo. L'alimentazione nella preistoria e nella protostoria*, Studi di Preistoria e Protostoria, 6, Firenze: Istituto Italiano di Preistoria e Protostoria: 475-484.

Cattani, M., Marazzi, M., Tusa, S., 2020. L'abitato di Mursia (Pantelleria) nel quadro delle interazioni nel Mediterraneo durante l'età del Bronzo, in Italia tra Mediterraneo ed Europa: mobilità, interazioni e scambi, *RScPreist* 51: 363-370.

Cattani, M., Tosi, M., Tusa, S., 2004. La car-

ta archeologica di Pantelleria. Sperimentazione di metodo e nuove prospettive sull'evoluzione della complessità sociale e politica nelle isole del Mediterraneo centrale, in *Atti del 1° Convegno Internazionale sulla Preistoria e Protostoria Siciliana* (Corleone, 17-20 luglio 1997), Corleone: Archeoclub d'Italia: 121-133.

Da Vinci, M., De Simone, L., Pecoraro, G., Comegna, C., Rebbecchi, D., Solimeno, L., 2012. Pantelleria: l'insediamento protostorico di Mursia e il Sese Rosso, *Annali. Rivista di Ateneo, I, Archeologia. studi e ricerche sul campo*, 2011-2012: 25-49.

Magri, A., 2020. *La produzione ceramica dell'abitato di Mursia (Pantelleria). Interazioni tra comunità costiere della Sicilia e del Mediterraneo centrale tra Bronzo Antico e Bronzo Medio*, Tesi di Dottorato, Università di Bologna.

Mulazzani, S., Le Bourdonnec, F.X., Belhouchet, L., Poupeau, G., Zoughlami, J., Dubernet, S., Tufano, E., Lefrais, Y., Khedhaier, R., 2010. Obsidian from the Epipalaeolithic and Neolithic eastern Maghreb: a view from the Hergla context (Tunisia), *JASc* 37: 2529-2537.

Nicoletti, F., 2020. La prima campagna di sca-

vi nel Sese Rosso e il rituale funerario nella necropoli megalitica dell'Isola di Pantelleria, in C. Crimi, M. Frasca, R. Gentile Messina, D. Palermo (a cura di), *Thesaurus Amicorum. Studi in onore di Giuseppe Guzzetta*, Roma: Edizioni Quasar: 183-196.

Nicoletti, F., Tusa, S., 2012. Pantelleria. Scavo di un sese in proprietà Di Fresco e materiali da altri sesi scomparsi in contrada Mursia, in *Dai Cicli agli Ecisti. Società e Territorio nella Sicilia preistorica e protostorica* (Atti della XLI Riunione Scientifica, San Cipirello, PA, 16-19 novembre 2006), Firenze: Istituto Italiano di Preistoria e Protostoria: 827-838.

Orsi, P., 1899. Pantelleria, *MonAnt* 9: 450-540.

Tozzi, C., 1968. Relazione preliminare sulla prima e seconda campagna di scavi effettuati a Pantelleria, *RScPreist* 23(2): 315-388.

Tozzi, C., 1978. Nuovi dati sul villaggio dell'Età del Bronzo di Mursia a Pantelleria, *Quaderni de La Ricerca Scientifica. Un decennio di ricerche archeologiche* 100(2): 149-157.

Tusa, S., 2016. Il popolamento di Pantelleria e Lampedusa dalle prime frequentazioni neolitiche al villaggio di Mursia, *ScAnt* 22(2): 363-386.